

TRABZON OLGUNLAŞMA ENSTİTÜSÜ

2024-2028

STRATEJİK PLAN





T.C.
ORTAHIŞAR KAYMAKAMLIĞI
TRABZON OLGUNLAŞMA
ENSTİTÜSÜ
2024-2028
STRATEJİK PLANI





“Çalışmak demek, boşuna yorulmak, terlemek değildir. Zamanın gereklerine göre bilim, teknik ve her türlü uygar buluşlardan azami derecede istifade etmek zorunludur.”

M. Atatürk





MÜDÜR SUNUŞU

Trabzon Olgunlaşma Enstitüsü, ulusal ve yöresel el sanatlarını kayıt altına alarak gelecek kuşaklara aktarma amacına yönelik çalışmalar sürdürmektedir. Gelenekten aldığı güçle, modern dünyanın beklentilerine uygun sanatsal bir çizgide üretim yapmaktadır. Tarihten izler taşıyan motif ve desenleri; takı, kıyafet ve örtülerle bütünleştiren, eskinin ruhunu ve dokusunu yeniyeye aktaran özgün tasarımlar ile insanlarımızı buluşturmaktadır. Üretilen özgün ürünlerin iç piyasaya arzı gerçekleştirilirken turizme yönelik satışlarla da dış piyasaya açılması sağlanmaktadır.

Enstitümüzde satış amacıyla üretilen ürünler dışında sergi ve tanıtım amaçlı koleksiyon ürünleri de hazırlanmaktadır. Sergi ve defilelerle yaygınlaştırma sürecinin yürütüldüğü etkinliklerimiz ülke sınırlarını aşarak yurt dışında yankılanmaktadır. Bu etkinlikler kurumsal olabildiği gibi diğer olgunlaşma enstitüleri ile ulusal projeler şeklinde yürütülmektedir. Yapılan bu etkinlikler basılı yayınlar ve medya aracılığı ile kamuoyuyla paylaşılmaktadır.

Enstitümüz araştırma alanında da nitelikli çalışmalara imza atmaktadır. Çalışma sahamızın içerisinde Trabzon ve çevre iller yer almaktadır. Trabzon'un yanı sıra Rize, Artvin ve Gümüşhane'ye ait yöresel el sanatlarıyla ilgili bu illerdeki kurumlarla koordineli bir şekilde saha araştırmaları yürütülmektedir. Ayrıca talep edilmesi halinde bölgemizin geleneksel kültürüyle ilgili danışmanlık hizmeti verilmekte ve bilgilendirici sunumlar yapılmaktadır.

Üretimin dışında istihdama yönelik hizmet de veren kurumumuz, denklik programıyla; sanatı geleneksel ve yöresel imgelerle harmanlayarak tasarımlar yapabilen, yenilikçi yorum becerisine sahip, sektörün ihtiyacına cevap verebilecek şekilde teknolojik gelişmelere hâkim, mesleki yeterlilik kazanmış, kültürel değerlere sahip nitelikli meslek elemanları yetiştirmektedir. Beceri kurslarımız da bu manada estetiği kültürel değerlerle bir arada sunarken, kursiyerlerimize sosyalleşme imkânı vermektedir. Kurumumuzda her yaştan insana verilen eğitim ve yapılan üretimin kişiler üzerindeki psikolojik yansımalarını görmek mümkün. Kurslarımızda, yapılan tasarımlar ve üretilen ürünlerle tarihi hafıza korumakta ve gelecek nesillere güzel bir miras bırakılmaktadırlar. Bu misyonla atölyelerimizde öğretmenlerimizle buluşan kursiyerlerimiz rengarenk iplikleri kumaşlara nakşederek her biri ayrı bir güzellik sunan geleneklerimizi yaşatmaktadırlar. Bazen endemik bir çiçekten bazen tarihi bir yapının süslemesinden bazen de yöresel bir el sanatından esinlenilerek tasarlanan ürünler; köklerinden aldıklarıyla meyvesini besleyen ağaçların dalları gibi geçmişimizle geleceğimizi beslemektedir.

Uluslararası standartları yakalamaya çalışan ve bu anlamda yeni bir yapılanma süreci içerisine giren kurumumuz, şehir merkezindeki ana binası ile tarihi Alacahan ve Ayasofya'da bulunan tanıtım ve üretim atölyelerinde, güçlü bir kadroyla; araştırma, tasarım ve üretim çalışmalarına devam etmektedir.

Sibel KARABİNA

Okul Müdürü



İÇİNDEKİLER

MÜDÜR SUNUŞU	6
İÇİNDEKİLER.....	7
KURUM BİLGİLERİ.....	8
TABLolar VE ŞEKİLLER.....	9
KISALTMALAR	10
TANIMLAR	11
GİRİŞ VE HAZIRLIK SÜRECİ.....	13
STRATEJİK PLANIN HAZIRLIK SÜRECİ	13
Planlama Süreci	13
Ekip ve Kurullar.....	14
DURUM ANALİZİ	16
Kurumsal Tarihçe	16
Uygulanmakta Olan Stratejik Planın Değerlendirilmesi	17
Mevzuat Analizi.....	18
Üst Politika Belgelerinin Analizi.....	21
Faaliyet Alanları ile Ürün ve Hizmetlerin Belirlenmesi.....	21
Paydaş Analizi	23
KURUM İÇİ ANALİZ.....	25
Kurum Kültürü Analizi	25
Teşkilat Yapısı.....	26
İnsan Kaynakları.....	28
FİZİKİ KAYNAKLAR	31
MALİ KAYNAKLAR.....	32
TEKNOLOJİK KAYNAKLAR	33
İSTATİSTİKİ VERİLER	34
ÇEVRE ANALİZİ (PESTLE).....	38
GZFT ANALİZİ	39
TESPİTLER VE İHTİYAÇLARIN BELİRLENMESİ	40
GELECEĞE BAKIŞ.....	42
Misyon, Vizyon ve Temel Değerler.....	42
Amaç, Hedef, Gösterge ve Stratejiler	43
MALİYETLENDİRME	53
İZLEME VE DEĞERLENDİRME	56



KURUM BİLGİLERİ

Tablo 1. Kurum Bilgileri

Kurum Adı:	Trabzon Olgunlaşma Enstitüsü
Kurum Kodu:	756890
İl / İlçe:	Trabzon/Ortahisar
Öğretim Şekli:	Tam Gün/ Tam Yıl Eğitim
Adres:	Çarşı Mah. Uzun Sok. No: 70
Telefon:	0 (462) 321 25 12
E-Posta Adresi:	756890@meb.k12.tr
Web Adresi:	http://trabzonolgunlasma.meb.k12.tr
X Adresi:	@trbzno1g
Instagram Adresi:	@trabzonolgunlasmaenstitusu
Youtube Adresi:	@trabzonolgunlasmaenstitusu587
Coğrafi Konum:	http://trabzonolgunlasma.meb.k12.tr/tema/iletisim.php



TABLolar VE ŞEKİLLER

TABLolar

Tablo 1. Kurum Bilgileri	8
Tablo 2. Strateji Geliştirme Kurulu	14
Tablo 3. Stratejik Plan Ekibi.....	14
Tablo 4. Faaliyet Alanları/Ürün ve Hizmetler	21
Tablo 5. Okul/Kurum İçi Analiz İçerik Tablosu	27
Tablo 6. İnsan Kaynakları Dağılımı (2024).....	28
Tablo 7. Çalışanların Görev Dağılımı	28
Tablo 8. Kurumdaki Mevcut Hizmetli/ Memur Sayısı	29
Tablo 9. Rehberlik Hizmetleri	29
Tablo 10. İdari Personelin Hizmet Süresine İlişkin Bilgiler	29
Tablo 11. Öğretmenlerin Hizmet Süresine İlişkin Bilgiler	30
Tablo 12. Fiziki Kaynaklar	31
Tablo 13. Kaynak Tablosu	32
Tablo 14. Gelir-Gider Tablosu.....	32
Tablo 15. Harcama Kalemleri Tablosu.....	33
Tablo 16. Teknolojik Araç Gereç Durumu	33
Tablo 17. Öğrenci Durumu	34
Tablo 18. Öğrenci Kursları.....	34
Tablo 19. Okul/Kurumda Yapılan Sosyal, Kültürel ve Bilimsel Faaliyetler	35
Tablo 20. Sanatsal ve Kültürel Yayınlar	35
Tablo 21. Fiziki Mekânlar.....	36
Tablo 22. Öğrenci Devam Durumu	36
Tablo 23. Personel Devam Durumu	36
Tablo 24. PESTLE Analiz Tablosu	38
Tablo 25. GZFT Listesi	39
Tablo 26. Amaç ve Hedeflere İlişkin Mimari	43
Tablo 27. Amaç, Hedef, Gösterge ve Stratejilere İlişkin Kartlar-1	44
Tablo 28. Amaç, Hedef, Gösterge ve Stratejilere İlişkin Kartlar-2	46
Tablo 29. Amaç, Hedef, Gösterge ve Stratejilere İlişkin Kartlar-3	48
Tablo 30. Amaç, Hedef, Gösterge ve Stratejilere İlişkin Kartlar-4	50
Tablo 30. Amaç ve Hedef Maliyetleri.....	54

ŞEKİLLER

Şekil 1. Teşkilat Şeması	26
---------------------------------------	----



KISALTMALAR

AB	Avrupa Birliği
ARGE	Araştırma ve Geliştirme
DYS	Doküman Yönetim Sistemi
EBA	Eğitim Bilişim Ağı
EKY	Eğitimde Kalite ve Yönetim
FATİH	Fırsatları Artırma ve Teknolojiyi İyileştirme Hareketi
GZFT	Güçlü-Zayıf-Fırsat-Tehdit
HBÖ	Hayat Boyu Öğrenme
İŞKUR	Türkiye İş Kurumu
MEB	Millî Eğitim Bakanlığı
MEBBİS	Millî Eğitim Bakanlığı Bilişim Sistemleri
MEİS	Millî Eğitim İstatistik Modülü
MEM	Millî Eğitim Müdürlüğü
PESTLE	Politik, Ekonomik, Sosyolojik, Teknolojik, Yasal ve Ekolojik Analiz
PG	Performans Göstergesi
PH	Performans Hedefleri
SA	Stratejik Amaç
SGK	Sosyal Güvenlik Kurumu
STK	Sivil Toplum Kuruluşu
SH	Stratejik Hedef
SP	Stratejik Plan
SPE	Stratejik Planlama Ekibi
TEFBİS	Türkiye'de Eğitimin Finansmanı ve Eğitim Harcamaları Bilgi Yönetim Sistemi
TÜBİTAK	Türkiye Bilimsel ve Teknolojik Araştırma Kurumu



TANIMLAR

Değerlendirme: Uygulama sonuçlarının amaç ve hedeflere kıyasla ölçülmesi ve söz konusu amaç ve hedeflerin tutarlılık ve uygunluğunun analizini ifade eder.

Dış Paydaş: Kurumdan etkilenen veya kurumu etkileyen, kurum dışındaki kişi, grup veya ilgili bağlı kuruluşları ifade eder.

İç Paydaş: Kurumdan etkilenen veya kurumu etkileyen, kurum içerisindeki kişi, grup veya ilgili bağlı kuruluşlardır. Kurumun çalışanları, yöneticileri iç paydaş olarak değerlendirilebilir.

Kurs: Belli bir süresi ve programı olan, katılımcılara öngörülen bilgi, beceri ve davranışları kazandıran, doğrudan veya diğer kurum ve kuruluşlarla iş birliği hâlinde halka açık ve ücretsiz olarak düzenlenen genel, meslekî ve teknik eğitim faaliyetlerini ifade eder.

Kursiyer: Kursa katılan kişileri ifade eder.

Misyon: Yönetim açısından bir kurumu benzerlerinden ayırt etmeye yarayacak uzun dönemli görevi ifade eder.

Performans Göstergesi: Kamu idarelerince performans hedeflerine ulaşıp ulaşılmadığını ya da ne kadar ulaşıldığını ölçmek, izlemek ve değerlendirmek için kullanılan ve sayısal olarak ifade edilen araçları ifade eder.

Strateji: Önceden belirlenen bir amaca ulaşmak için tutulan yolların ve uygulanan yöntemlerin tümünü ifade eder.

Stratejik Amaç: Belirli bir sürede kurumun ulaşmayı hedeflediği sonucu ifade eder.

Stratejik Hedef: Amaçların gerçekleştirilmesine yönelik spesifik ve ölçülebilir alt amaçlar

Strateji Geliştirme Kurulu: Stratejik planlama çalışmalarını takip etmek ve ekiplerden bilgi alarak çalışmaları yönlendirmek üzere kurulan üst kurulu ifade eder.

Stratejik Planlama: Bir kurumun mevcut durumu ile gelecekte ortaya çıkması muhtemel gidişatını inceleme, hedeflerini belirleme, bu hedeflere ulaşmak için strateji geliştirme ve uygulama sonuçlarını ölçümleme sürecidir.

Stratejik Planlama Ekibi: Stratejik planlama çalışmalarını doğrudan yürütmesi beklenen ve üst kurula belirli dönemlerde raporlar sunarak kurulun önerileri doğrultusunda çalışmaları yürüten ekipleri ifade eder.

Temel Değerler: Kurumun kurumsal ilkeleri ve davranış kuralları ile yönetim biçimidir.

Vizyon: Görünüm, ileri görüş, kurumun ideal geleceği ifade eder.



1. BÖLÜM

STRATEJİK PLAN HAZIRLAMA SÜRECİ



GİRİŞ VE HAZIRLIK SÜRECİ

Kurumumuz 2024-2028 Stratejik Planı çalışmaları kapsamında strateji geliştirme kurulu, stratejik plan ekibi, ve ilgili paydaşların katılımıyla başta Türkiye Yüzyılı'nı inşaat etmek için, uygulanmakta olan stratejik planın değerlendirilmesi, mevzuat, üst politika belgeleri, paydaş, PESTLE, GZFT ve kuruluş içi analizlerinden elde edilen veriler ışığında eğitim ve öğretim sistemine ilişkin sorun ve gelişim alanları ile eğitime ilişkin öneriler tespit edilmiş ve Bakanlığımız, İl ve İlçe milli eğitim müdürlüklerimizin hazırladığı 2024-2028 Stratejik Planları dikkate alınarak stratejik amaç, hedef, strateji, gösterge ve eylemler belirlenmiştir. Bu doğrultuda üç stratejik amaç bu stratejik amaçlar altında da beş yıllık hedefler ile bu hedefleri gerçekleştirecek strateji ve eylemler ortaya çıkmıştır. Stratejilerin yaklaşık maliyetlerinden yola çıkılarak stratejik amaç ve hedeflerin tahmini kaynak ihtiyaçları hesaplanmıştır. Planda yer alan stratejik amaç ve hedeflerin gerçekleştirme durumlarının takip edilebilmesi için de stratejik plan izleme ve değerlendirme modeli kullanılacaktır.

STRATEJİK PLANIN HAZIRLIK SÜRECİ

Planlama Süreci

İlgili genelge ve İlçe Milli Eğitim Müdürlüğü'nün takvimi doğrultusunda Trabzon Olgunlaşma Enstitüsü Müdürlüğü bünyesinde "Stratejik Plan Üst Kurulu" oluşturulmuştur. Stratejik Planlama çalışmalarının doğrudan yürütülmesi ve Üst Kurul'a belirli dönemlerde rapor sunmak, Üst Kurul'un önerileri doğrultusunda çalışmaları yürütmek üzere "Trabzon Olgunlaşma Enstitüsü Stratejik Plan Ekibi" oluşturulmasına karar verilmiştir.

Trabzon Olgunlaşma Enstitüsü Stratejik Plan Ekibinin hazırlık çalışmalarına, her zümreden veya birimden çalışmalara yeterli zamanı ayırabilen ve alanında deneyimli bir personelin seçilmesine dikkat edilmiştir. Stratejik Planlama için gerekli araştırma, inceleme ve değerlendirme amacıyla; kurum içi her türlü yapısal ve motivasyonu artırıcı önlemler alınarak yürürlüğe konulmuştur.

Stratejilerin belirlenmesi aşamasında yöneticilerin, öğretmenlerin ve uygulayıcıların kurum adına ortak bir gelecek öngörmeleri, istenen hedefe kısa yoldan nasıl ulaşacağını belirlemeleri, alternatif stratejilerin maliyetleri, yararları ve olası sonuçlarını tahmin etmeleri beklenmiş, çalışma sonunda en etkili ve verimli stratejiler seçilmeye çalışılmıştır. Paydaşlarımızın plan sürecine aktif katılımını sağlamak üzere paydaş anketi, toplantı ve görüşmeler yapılmıştır. Durum analizinin ardından geleceğe yönelim bölümüne geçilerek okulumuzun/kurumumuzun amaç, hedef, gösterge ve stratejileri belirlenmiştir.



Ekip ve Kurullar

Tablo 2. Strateji Geliştirme Kurulu

Adı soyadı	Ünvanı
Sibel KARABİNA	Okul Müdürü
Güven ÖZEN	Müdür Yardımcısı
Yağmur ÖZTÜRK	Öğretmen
Zennube KARA	Okul Aile Birliği Başkanı
Sevgi BAYRAM	Okul Aile Birliği Başkan Yardımcısı

Tablo 3. Stratejik Plan Ekibi

Adı soyadı	Ünvanı
Günay CİN	Müdür Yardımcısı
Ayşe ŞAHİN	Öğretmen
Emine BEKTAŞ	Öğretmen
Selma ERDEM	Öğretmen
Sami SANCAK	Muhtar
Ali İSLAMOĞLU	Şık Düğme STK Üyesi



2. BÖLÜM

DURUM ANALİZİ



DURUM ANALİZİ

Stratejik planlama sürecinin ilk adımı durum analizidir. Okulumuzun geleceğe yönelik amaç, hedef ve stratejiler geliştirebilmesi için öncelikle mevcut durumda hangi kaynaklara sahip olduğu ya da hangi yönlerinin eksik olduğu ayrıca, okulumuzun kontrolü dışındaki olumlu ya da olumsuz gelişmelerin neler olduğu değerlendirilmiştir. Dolayısıyla bu analiz, okulumuzun kendisini ve çevresini daha iyi tanımasına yardımcı olacak ve stratejik planın sonraki aşamalarından daha sağlıklı sonuçlar elde edilmesini sağlayacaktır.

Kurumsal Tarihçe

Trabzon'da kadınlara yönelik mesleki eğitimin temelini oluşturan ilk uygulamalar; 1933-1934 yıllarında şehir merkezinde açılan Bahriye Hanım Biçki-Dikiş Kursu ile Kadriye Hanım Asri Biçki Dikiş Kursu'dur. 1936-1937 dönemine kadar farklı sayıda kursiyerle eğitime devam eden kursların öğrenci kaydına bu tarihten itibaren rastlanmaz. Kursların, Olgunlaşma Enstitüsü'nün temeli sayılan; 24 Ekim 1936 tarihinde açılan Pratik Kız Sanat Okulu bünyesine alındığı düşünülmektedir. Pratik Kız Sanat Okulu; 1911 yılında konut olarak yaptırılan ancak daha sonraki yıllarda konsolosluk binası, valilik konağı, emniyet müdürlüğü gibi amaçlarla kullanıldıktan sonra 1936 yılında Millî Eğitim Bakanlığı'na tahsis edilen Kostaki Konağı'nda eğitim-öğretim ve üretim faaliyetlerine başlamıştır. 1 Kasım 1936'da bu okula ek olarak Kız Sanat Enstitüsü de aynı binada eğitime başlamıştır.

1961-1962 eğitim-öğretim yılında Kız Sanat Orta Okulu adını almıştır. 1972-1973 Eğitim-öğretim yılında Kız Meslek Lisesi, 1979 yılında lise bünyesinde Uygulamalı Anaokulu açılmıştır. 24.10.1988 tarihinde kurumun adı "Kız Teknik Öğretim Olgunlaşma Enstitüsü" olarak değiştirilmiştir. Kalabalıklaşan okul programları nedeniyle bina ihtiyaca karşılık veremeyince 1988'de geçici olarak Gazipaşa Mahallesi Tavanlı Camii karşısındaki Nemlioğlu Konağı'na taşınmıştır. Konağın bahçesindeki koruluk alanda başlayan yeni okul inşaatı bitince Kız Meslek Lisesi ve bünyesindeki okul programları yeni binaya taşınmıştır.

Kız Teknik Öğretim Olgunlaşma Enstitüsü, 1997 yılında Pratik Kız Sanat Okulu ile Kız Meslek Lisesi bünyesinden ayrılarak Trabzon Olgunlaşma Enstitüsü Pratik Kız Sanat Okulu adıyla bağımsız müdürlük haline getirilmiştir. 2006-2007 Eğitim-öğretim yılında Olgunlaşma Enstitüsü bünyesinde ikinci bir kız meslek lisesi açılmış, "Kız Teknik Öğretim Olgunlaşma Enstitüsü Pratik Kız Sanat Okulu ve Kız Meslek Lisesi adını alarak eğitim-öğretime devam etmiştir. İki yıl aynı müdürlüğe bağlı olarak devam eden bu programlar; 15.07.2009 tarih ve 420/209-2586 sayılı bakanlığımız kararnameyle, 2008-2009 Eğitim-öğretim yılında yeniden iki bağımsız okula dönüştürülmüştür. Okulumuz Kız Teknik Öğretim Olgunlaşma Enstitüsü ve Pratik Kız Sanat Okulu adıyla; meslek lisesi kısmı da Kız Teknik ve Meslek Lisesi adlarıyla iki bağımsız okul olarak eğitime devam etmişlerdir.



2009 yılına kadar Nemlioğlu Konağı'nda hizmet veren enstitü;2009-2010 eğitim-öğretim yılında Çarşı Mahallesi'nde bulunan İskender Paşa İlköğretim Okulu eski binasının A ve B/Blok binalarına taşınmıştır. 11.07.2014 tarihinde kurum B/Blok binası Ortahisar İlçe Milli Eğitim Müdürlüğüne tahsis edildiğinden, buradaki atölye ve derslikler kira ödeme karşılığı, Vakıflar Genel Müdürlüğü'ne ait Alacahan'a aktarılmıştır.

30.03.2012 tarihinden itibaren Millî Eğitim Bakanlığı teşkilat yapısında gerçekleştirilen değişiklikle, Hayat Boyu Öğrenme Genel Müdürlüğüne bağlanan kurum, halen "Trabzon Olgunlaşma Enstitüsü" olarak başarıyla eğitim, öğretim, tasarım ve üretim çalışmalarına devam etmektedir.

Uygulanmakta Olan Stratejik Planın Değerlendirilmesi

Olgunlaşma Enstitüsü Müdürlüğü 2019-2023 Stratejik Planı 2019 yılında yürürlüğe girmiştir. Stratejik Plan; hazırlık süreci, durum analizi, geleceğe bakış, maliyetlendirme ile izleme ve değerlendirme bölümlerinden oluşmaktadır. 2019- 2023 Stratejik Planı'nda 3 amaç, 5 hedef ve 25 performans göstergesi bulunmaktadır. Müdürlüğümüz birimleri tarafından üretilen veri setlerine dayalı olarak söz konusu performans göstergeleri analiz edildiğinde, plan öncesi döneme göre ilerleme kaydeden, mevcut durumunu koruyan veya gerileme olduğu tespit edilen bazı performans göstergeleri olduğu belirlenmiştir.

Olgunlaşma Enstitüsü Müdürlüğü 2019-2023 Stratejik Planı'nda yer alan ve "Kayıt bölgemizde yer alan çocukların okullaşma oranlarını artıran, öğrencilerin uyum ve devamsızlık sorunlarını gideren etkin bir yönetim yapısı kurulacaktır." şeklinde ifade edilen Amaç 1 kapsamında 6 performans göstergesi bulunmaktadır. Bu performans göstergelerinin 4'ünde % 75-99 ve 1'inde % 65 performans sergilendiği görülmüştür. 1 performans göstergesinde ise plan dönemi başlangıç değerlerine göre gerileme olduğu tespit edilmiştir.

Olgunlaşma Enstitüsü Müdürlüğü 2019-2023 Stratejik Planı'nda yer alan ve "Öğrencilerimizin ve kursiyerlerimizin gelişmiş dünyaya uyum sağlayacak şekilde donanımlı bireyler olabilmesi için eğitim ve öğretimde kalite artırılabilecektir." şeklinde ifade edilen Amaç 2 kapsamında 9 performans göstergesi bulunmaktadır. Bu performans göstergelerinin 7'sinde % 75-99 ve 2'sinde % 50 performans sergilendiği görülmüştür.

Olgunlaşma Enstitüsü Müdürlüğü 2019-2023 Stratejik Planı'nda yer alan ve "Eğitim ve öğretim faaliyetlerinin daha nitelikli olarak verilebilmesi için okulumuzun kurumsal kapasitesi güçlendirilecektir." şeklinde ifade edilen Amaç 3 kapsamında 10 performans göstergesi bulunmaktadır. Bu performans göstergelerinin 6'sında % 75-99 ve 2'sinde % 50 performans sergilendiği görülmüştür. 1 performans göstergesinde ise % 25 performans ile plan dönemi başlangıç değerlerine göre gerileme olduğu tespit edilmiştir.

Sonuç olarak, Olgunlaşma Enstitüsü Müdürlüğü 2019-2023 Stratejik Planı'nda yer alan 25 performans göstergesinin 17'sinde % 75-99, 6 sında % 50-74,99 performans ve 2'sinde başlangıç değerlerine göre gerileme olduğu gözlemlenmiştir.



Mevzuat Analizi

11/04/2018 tarihli ve 30388 sayılı Resmî Gazete’de yayımlanan, “Millî Eğitim Bakanlığı Hayat Boyu Öğrenme Kurumları Yönetmeliği” doğrultusunda iş ve işlemlerine devam etmektedir.

Amaç ve kapsam

MADDE 1 – (1) Bu Yönetmeliğin amacı, Millî Eğitim Bakanlığına bağlı hayat boyu öğrenme kurumlarının kuruluş, görev, yönetim, eğitim, öğretim ve işleyişi hakkındaki yöntem ve ilkeler ile diğer resmî ve özel kurum ve kuruluşlar, belediyeler, meslek kuruluşları, dernekler, vakıflar ve gönüllü kuruluşlarca hayat boyu öğrenme kurumlarının iş birliğinde özel öğretim kurumları mevzuatı dışında açılacak kurslarda yönetim, eğitim, öğretim, üretim, rehberlik, gözetim ve denetime ilişkin usul ve esasları düzenlemektir.

Dayanak

MADDE 2 – (1) Bu Yönetmelik, 5/1/1961 tarihli ve 222 sayılı İlköğretim ve Eğitim Kanunu, 14/6/1973 tarihli ve 1739 sayılı Millî Eğitim Temel Kanunu, 16/6/1983 tarihli ve 2841 sayılı Zorunlu İlköğrenim Çağı Dışında Kalmış Okuma-Yazma Bilmeyen Vatandaşların, Okur-Yazar Duruma Getirilmesi veya Bunlara İlkokul Düzeyinde Eğitim-Öğretim Yaptırılması Hakkında Kanun, 5/6/1986 tarihli ve 3308 sayılı Mesleki Eğitim Kanunu, 30/5/1997 tarihli ve 573 sayılı Özel Eğitim Hakkında Kanun Hükmünde Kararname ile 25/8/2011 tarihli ve 652 sayılı Millî Eğitim Bakanlığının Teşkilat ve Görevleri Hakkında Kanun Hükmünde Kararnameye dayanılarak hazırlanmıştır.

Tanımlar

MADDE 3 – (1) Bu Yönetmelikte geçen;

- Açık öğretim okulları: Uzaktan eğitim teknolojilerini uygulayarak ortaokul, lise, imam hatip lisesi, meslek lisesi ile kurs ve sertifika program eğitimlerini veren okulları,
- Atölye/laboratuvar: Eğitim programlarının gerektirdiği uygulamalı derslerde bilgi, beceri ve yetkinliklerin kazandırılması amacıyla sağlık ve güvenlik koşulları da dikkate alınarak gerekli donanımı yapılmış eğitim, öğretim, uygulama, tasarım ve/veya üretim yapılan ortamı,
- Bakanlık: Millî Eğitim Bakanlığını,
- Çerçeve öğretim programı: Bir meslek alanında ve/veya dalında modüler yapıda hazırlanan öğretim programının tanıtımı ve uygulanmasıyla ilgili açıklamaları, haftalık ders çizelgeleri, programda yer alan dersleri, dersleri oluşturan modülleri, modülde kazandırılacak bilgi ve becerileri gösteren program yapısını,
- Ders yılı: Derslerin başladığı tarihten derslerin kesildiği tarihe kadar geçen süreyi,
- Dönem: Olgunlaşma enstitülerinde 18 haftalık süreyi,
- Eğitim öğretim yılı: Eğitim öğretimin başladığı tarihten, sonraki eğitim öğretim yılının başladığı tarihe kadar geçen süreyi,
- e-Yaygın sistemi: Genel Müdürlüğe bağlı hayat boyu öğrenme kurumları tarafından sürdürülen eğitim faaliyetlerine ilişkin iş ve işlemlerin elektronik ortamda yürütüldüğü ve kayıtlarının tutulduğu sistemi,
- Genel Müdürlük: Bakanlık Hayat Boyu Öğrenme Genel Müdürlüğünü,
- Halk eğitimi merkezi: Hayat boyu öğrenme kapsamında kurslar ile eğitici faaliyetlerin düzenlendiği kurumları,



- ı) Hayat boyu öğrenme: Bireysel, toplumsal ve istihdam ile ilgili bir yaklaşımla bireyin bilgi, beceri ve yetkinliklerini geliştirmek amacıyla örgün eğitimin dışında hayatı boyunca katıldığı her türlü öğrenme etkinliklerini,
- i) Hayat boyu öğrenme kurumları: Genel Müdürlüğe bağlı hayat boyu öğrenme faaliyetlerini düzenleyen halk eğitimi merkezi, olgunlaşma enstitüsünü ve açık öğretim okullarını,
- j) İşletme: Mal ve hizmet üreten kamu ve özel kurum, kuruluş ve iş yerlerini,
- k) Katılım belgesi: Başarı değerlendirmesi yapılmayan, kurumlar tarafından düzenlenen eğitim faaliyetine katılanlara verilen belgeyi,
- l) Kurs: Belli bir süresi ve programı olan, katılımcılara öngörülen bilgi, beceri ve yetkinlik kazandıran, doğrudan veya diğer kurum ve kuruluşlarla iş birliği hâlinde halka açık ve ücretsiz olarak düzenlenen her türlü faaliyetleri,
- m) Kurs bitirme belgesi: Kursları başarı ile tamamlayanlara verilen belgeyi,
- n) Kurs dışı eğitsel faaliyet: Halka açık olarak düzenlenen toplantı, yarışma, sergi, panel, gezi, seminer, sempozyum, festival, fuar ve benzeri nitelikteki kurs dışı eğitsel etkinlikleri,
- o) Kursiyer: Kurslara katılan kişiyi,
- ö) Meslek alanı: Ortak özelliklere sahip birden fazla meslek dalını içeren; bilgi, beceri, tutum, davranış ve istihdam olanağı sağlayan alanı,
- p) Meslek dalı: Bir meslek alanı içinde yer alan ve belirli konularda uzmanlaşmaya yönelik bilgi, beceri, tutum, davranış gerektiren ve istihdam olanağı sağlayan iş kollarından her birini,
- r) Millî eğitim müdürlüğü: İl/ilçe millî eğitim müdürlüğünü,
- s) Modül: Bir öğretim programında; kendi içinde bir bütün, tek başına öğretilebilir veya öğrenilebilir içeriğe sahip olan, diğer program birimleriyle bütünleşerek daha geniş mesleki işlevler grubu oluşturma özelliği gösteren, gerektiğinde belgelendirilerek istihdam yeterliliği kazandıran program birimini,
- ş) Müdür: Millî Eğitim Bakanlığına bağlı her derece ve türdeki örgün ve hayat boyu öğrenme kurumlarında müdürlük görevini ikinci görev kapsamında yürütenleri,
- t) Müdür yardımcısı: Millî Eğitim Bakanlığına bağlı her derece ve türdeki örgün ve hayat boyu öğrenme kurumlarında müdür yardımcılığı görevini ikinci görev kapsamında yürütenleri,
- u) Olgunlaşma enstitüsü: Kültürel değerleri ve geleneksel sanatları araştıran, özelliklerini bozmadan geliştiren, arşivleyen, gelecek kuşaklara aktaran, ulusal ve uluslararası alanlarda tanıtımını sağlayan, bünyesinde araştırma, tasarım, tanıtım ve pazarlama birimleri bulunabilen, sanatsal ağırlıklı eğitim ve üretim çalışmalarını birlikte sürdüren, kurs programları ve her türlü yatay ve dikey geçişlere elverişli denklik programları uygulayarak belge almayı sağlayan eğitim kurumlarını,
- ü) Öğretmen: Örgün ve hayat boyu öğrenme kurumlarında, eğitim ve öğretim hizmetlerini yürütenleri,
- v) Önceki öğrenme: Bireylerin örgün, hayat boyu öğrenme ve/veya serbest öğrenme yoluyla edinmiş olduğu öğrenme kazanımlarını,
- y) Özel kurumlar: 8/2/2007 tarihli ve 5580 sayılı Özel Öğretim Kurumları Kanunu kapsamı dışındaki işletme ve kuruluşları,
- z) Serbest öğrenme: Örgün ve hayat boyu öğrenme haricinde edinilen öğrenmeleri,
- aa) Yan alan: Öğretmen adayları ve öğretmenlerin, yükseköğrenimlerinde alanlarına ek olarak aldıkları ve diplomalarında yer alan öğrenim programını veya farklı bir alanda yapılan yüksek lisans veya doktora eğitimi programını,
- bb) Usta öğretici: Hayat boyu öğrenme kurumlarında kadrolu veya ek ders ücreti karşılığında görevlendirilen öğreticiyi,



cc) Yaygın eğitim: Örgün eğitim yanında veya dışında düzenlenen eğitim faaliyetlerinin tümünü,
çç) Zümre öğretmenler kurulu: Aynı dersi okutan öğretmenlerle varsa diğer eğitici personelden oluşan kurulu,
ifade eder.

İlkeler

MADDE 4 – (1) Hayat boyu öğrenmenin ilkeleri şunlardır:

- Hayat boyu öğrenme
- Bilimsellik ve bütünlük
- Geçerlilik
- Gönüllülük
- Herkese açıklık
- Her yerde eğitim
- İhtiyaca uygunluk
- İş birliği ve eş güdüm
- Planlılık
- Süreklilik
- Yenilik ve gelişmeye açıklık

Kurumların kuruluşu ve görevleri

MADDE 5 – (1) Yerleşim birimi ve çevresinin gelişmişlik düzeyi, iş gücü ve istihdam durumu, eğitim ihtiyacı göz önüne alınarak il ve ilçelerde hayat boyu öğrenme kurumlarının açılması, kapatılması ve hayat boyu öğrenme kurumlarına ad verilmesi ile ilgili iş ve işlemler, 24/6/2017 tarihli ve 30106 sayılı Resmî Gazete’de yayımlanan Millî Eğitim Bakanlığı Kurum Açma, Kapatma ve Ad Verme Yönetmeliği ve ilgili diğer mevzuat hükümlerine göre yapılır.

(2) Bu kurumlar;

- Halk eğitimi merkezlerinden,
 - Olgunlaşma enstitülerinden,
 - Açık öğretim okullarından,
- oluşur.

(3) İkinci fıkrada belirtilen kurumlarda;

- Kurs ve kurs dışı faaliyetler,
 - Belge, denklik ve önceki öğrenmelerin tanınması işlemleri,
 - İşletmelerde mesleki eğitim faaliyetleri,
 - Araştırma, geliştirme ve arşivleme işlemleri,
 - Ulusal ve uluslararası tanıtım faaliyetleri,
 - Tasarım, üretim ve pazarlama faaliyetleri,
 - Nitelikli iş gücü yetiştirilmesinde mesleki ve teknik içerikli eğitim faaliyetleri,
 - Her türlü yarışma, fuar, sergi, sempozyum, panel, proje, iş birliği belgesi, sanatsal, sosyal, kültürel ve benzeri etkinlikler düzenleme, katılım sağlama, temsil etme ile yayın hazırlama faaliyetleri,
 - Açık öğretim okulları eğitim hizmetleri,
 - Uzaktan öğrenme faaliyetleri,
- gerçekleştirilir.

(4) Açık öğretim okullarının kuruluşu ve işleyişi hakkındaki usul ve esaslar, Bakanlıkça belirlenir.

Üst Politika Belgelerinin Analizi

Üst politika belgelerinde Bakanlığımız görev alanına giren konular ayrıntılı olarak taranmış ve bu belgelerde yer alan politikalar dikkate alınmıştır. Stratejik plan çalışmaları kapsamında taranmış olan politika belgeleri aşağıda verilmiştir:

- 12. Kalkınma Planı
- Cumhurbaşkanlığı Programı
- Orta Vadeli Program
- Cumhurbaşkanlığı Yıllık Programı
- Millî Eğitim Bakanlığı Stratejik Planı
- İl Millî Eğitim Müdürlüğü Stratejik Planı
- İlçe Millî Eğitim Müdürlüğü Stratejik Planı
- Okul/kurumu ilgilendiren ulusal, bölgesel ve sektörel strateji eylem planları

Faaliyet Alanları ile Ürün ve Hizmetlerin Belirlenmesi

Trabzon Olgunlaşma Enstitüsü Müdürlüğümüz Ortahisar İlçe MEM ile koordineli olarak tablo-4'te yer alan faaliyet alanı ürün ve hizmetleri gerçekleştirmektedir.

Tablo 4. Faaliyet Alanları/Ürün ve Hizmetler

Faaliyet Alanı	Ürün/Hizmetler
Hayat Boyu Öğrenme Hizmetleri	<ul style="list-style-type: none">• Örgün eğitim alamayan bireylerin bilgi ve becerilerini geliştirici Stratejiler üretmek• Hayat boyu öğrenmenin imkân, fırsat, kapsam ve yöntemlerini geliştirmek• Yetişkinlere yönelik yaygın meslekî eğitim verilmesini sağlamak• Öğrenme fırsat ve imkânlarını destekleyici çalışmalar yapmak• Çocuk, genç ve aileler ile ilgili eğitim ve sosyo-kültürel etkinlikler yapmak
Eğitim Öğretim Faaliyetleri	<ul style="list-style-type: none">• Öğrencilerin kayıt-kabul, nakil, kontenjan, ödül, disiplin ve başarı değerlendirme iş ve işlemlerinin yürütülmesini sağlamak• Öğrencilerin okul başarısını artıracak çalışmalar yapmak, yaptırmak• Öğrencilerin eğitim sistemi dışında bırakılmamasını sağlayacak Stratejileri almak• Yurtdışında eğitim alan öğrencilerle ilgili iş ve işlemleri yürütmek• Eğitime ilişkin projeler hazırlamak, uygulamak• Proje hazırlama ve yürütme kapasitesini geliştirici çalışmalar yapmak
Rehberlik Faaliyetleri	<ul style="list-style-type: none">• Rehberlik ve yöneltme/yönlendirme çalışmalarını planlamak, yürütülmesini sağlamak• Engelli öğrencilerin eğitim hizmetleri ile ilgili çalışmalar yapmak• Madde bağımlılığı, şiddet ve benzeri konularda toplum temelli destek sağlamak



Faaliyet Alanı	Ürün/Hizmetler
Sosyal Faaliyetler	Öğrencilerin eğitim kurumlarına aidiyet duygusunu geliştirmeye yönelik çalışmalar yapmak, yaptırmak ve sonuçlarını raporlaştırmak
Sportif Faaliyetler	Öğrencilerin ulusal ve uluslararası sosyal, kültürel, sportif ve izcilik etkinliklerine ilişkin iş ve işlemlerini yürütmek
İnsan Kaynakları Faaliyetleri	<ul style="list-style-type: none">• Norm kadro iş ve işlemlerini yürütmek• Özlük dosyalarının muhafazasını sağlamak• Özlük ve emeklilik iş ve işlemlerini yürütmek• Disiplin ve ödül işlemlerinin uygulamalarını yapmak• Personelin eğitimlerine ilişkin iş ve işlemleri yapmak• Aday öğretmenlerin uyum ve adaylık eğitimi işlerini yapmak• Öğretmenlerin meslekî gelişimiyle ilgili araştırma ve projeler yapmak• Öğretmenlerin meslekî gelişimine yönelik yerel düzeyde etkinlikler düzenlemek• Yöneticilerin, öğretmenlerin ve diğer personelin atama, yer değiştirme, askerlik, alan değişikliği ve benzeri iş ve işlemlerini yapmak• Sendika ve konfederasyonların il temsilcilikleriyle iletişim sağlamak
Okul Aile Birliği Faaliyetleri	Okul aile birlikleri ile ilgili iş ve işlemleri yürütmek
Öğrencilere Yönelik Faaliyetler	<ul style="list-style-type: none">• Öğrencilere yönelik seminer ve konferans faaliyetleri planlamak• Öğrencilerin alan uzmanlarıyla bir araya getirilmesi ve sektörel geziler planlanmasını sağlamak• İşletmelerde meslek eğitimi kapsamında staj iş ve işlemlerinin planlanması
Ölçme Değerlendirme Faaliyetleri	Ölçme ve değerlendirme iş ve işlemlerini sektör temsilcileriyle işbirliği içerisinde yürütmek
Öğrenme Ortamlarına Yönelik Faaliyetler	<ul style="list-style-type: none">• Yayın faaliyetlerini yürütmek• Ders araç ve gereçleri ile donatım ihtiyaçlarının tespiti ve iş işlemlerini takip etmek• Taşınır ve taşınmazlara ilişkin iş ve işlemleri yürütmek• Depo iş ve işlemlerini yürütmek• Temizlik, güvenlik, ısınma, aydınlatma, onarım ve taşıma gibi işlemleri yürütmek• Satın alma iş ve işlemlerini yürütmek
Ders Dışı Faaliyetler	<ul style="list-style-type: none">• Öğrencilerin okul dışı etkinliklerine ilişkin çalışmalar yapmak, yaptırmak• İstatistikî verilerin saklanmasına ilişkin teknik iş ve işlemleri yürütmek• Hizmetlerin etkililiği ile vatandaş ve çalışan memnuniyetine ilişkin çalışmalar yapmak• Mevzuatı takip etmek, mevzuatın uygulanmasını gözetmek



Paydaş Analizi

Stratejik planlamanın temel unsurlarından biri olan katılımcılığın sağlanabilmesi için Trabzon Olgunlaşma Enstitüsü Müdürlüğü ile iletişim ve etkileşim içinde bulunan kurum ve kuruluşların görüşleri dikkate alınarak stratejik planın karar vericiler ve uygulayıcılar tarafından sahiplenilmesine çalışılmıştır.

Stratejik Planlama sürecinde katılımcılığa önem veren kurumumuz tüm paydaşların görüş, talep, öneri ve desteklerinin stratejik planlama sürecine dâhil edilmesini hedeflemiştir. Trabzon Olgunlaşma Enstitüsü Müdürlüğü, faaliyetleriyle ilgili sunulan hizmetlere ilişkin memnuniyetlerin saptanması konularında başta iç paydaşlar olmak üzere kamu kurumları, işverenler, sivil toplum kuruluşları, yerel yönetim ve yöneticilerinden oluşan dış paydaşların büyük bölümünün stratejik planlama sürecine katılımını sağlamıştır.

Kurumun dışarıdan algılanması ve kuruma ilişkin beklentiler, kuruma ilişkin durum tespiti, kurumsal işbirliği ve eşgüdüm, GZFT, önerilerin tespiti vb. gerçekleştirmeye yönelik olarak Trabzon Olgunlaşma Enstitüsü Müdürlüğü Stratejik Planlama Ekibi ile toplantılar düzenlenmiş ve katılımcılarının paylaşımları sonucunda kurumumuzun paydaşlarla ilişkilerinin seviyesi ve önceliklerin tespit edilmesine çalışılmıştır.

Trabzon Olgunlaşma Enstitüsü Müdürlüğü paydaşları, iç paydaşlar, dış paydaşlar ve yararlanıcı temelinde ayrımlandırıldıktan sonra iç /dış paydaş ve yararlanıcıların okulumuz/ kurumumuz hakkındaki görüş ve önerilerini almak üzere mülakat veya anket yöntemi uygulanmıştır.

Trabzon Olgunlaşma Enstitüsü Müdürlüğü'nün faaliyetlerini nasıl değerlendirdiğine ilişkin görüşlerini içeren iç paydaş anketi çalışmasına kurumda 4 yönetici, 18 öğretmen ve 25 öğrenci olmak üzere 47 kişi katılmıştır. Dış paydaş anketine ise 40 kişi katılmıştır. Anketler, basılı evrak üzerinden çoğaltılarak uygulanmış ve Trabzon Olgunlaşma Enstitüsü Müdürlüğü Stratejik Plan Ekibi tarafından değerlendirilmiştir. Elde edilen görüş ve öneriler sorun alanlarının belirlenmesinde dikkate alınmış ve geleceğe yönelim bölümündeki hedef ve tedbirler ile hazırlanan eylem planına yansıtılmıştır. Bu anketin verilerine göre elde edilen sonuçlar aşağıda belirtildiği gibidir.



İÇ PAYDAŞ ANKETİNE GÖRE

En Çok Memnun Olunan Yönler

- Öğretmenlerin mesleki yeterlilikleri
- Okul yöneticilerinin mesleki yeterlilikleri
- Okulun temizlik durumu
- Eğitim binalarının tasarımı
- Ders dışı etkinlikler (sosyal-sanatsal)

En Az Memnun Olunan Yönler

- Rehberlik hizmetleri
- Okulların teknolojik altyapı ve donanım imkânlarının geliştirilmesi (etkileşimli tahta, internet erişimi, bilişim teknolojileri sınıfı, 3D yazıcılar vb.)
- Eğitim binalarında yapılan bakım, onarım ve güçlendirme çalışmaları
- Okulların fiziki donatımı
- Eğitim binalarının tasarımı olarak belirlenmiştir.

DIŞ PAYDAŞ ANKETİNE GÖRE

En Çok Memnun Olunan Yönler

- Kurumun sosyal ve sanatsal etkinlikleri
- Öğretmenlerin ve yöneticilerin mesleki yeterlilikleri
- Sunulan danışmanlık hizmetleri
- Okulun temizlik durumu
- Açılan kurs ve atölye çeşidi

En Az Memnun Olunan Yönler

- Açılan kurs sayısı
- Okulların teknolojik altyapı ve donanım imkânlarının geliştirilmesi (etkileşimli tahta, internet erişimi, bilişim teknolojileri sınıfı, 3D yazıcılar vb.)
- Bina tasarımı
- Kurum Tanıtımı
- Okulların fiziki durumu olarak belirlenmiştir.



KURUM İÇİ ANALİZ

Kurum Kültürü Analizi

Kurum içi analiz, okulun mevcut durumunu değerlendirmek, güçlü ve zayıf yönlerini belirlemek için yapılan detaylı bir incelemedir. Her kurumun iklimi, aynı işi yapsalar bile, yönetici ve çalışan tutumları, bakış açısı, kullanılan donanım, içinde bulunduğu çevre gibi unsurlardan dolayı farklılık gösterir. Bu kapsamda Trabzon Olgunlaşma Enstitüsü iç paydaşlarının katılım, iş birliği, bilginin yayılımı, öğrenme, kurum içi iletişim, paydaşlarla ilişkiler, değişime açıklık, stratejik yönetim, ödül ve ceza sistemi hakkında soruların bulunduğu anketleri doldurması sağlanmıştır. Ankete verilen cevapların analiz bulguları raporlaştırılmıştır.

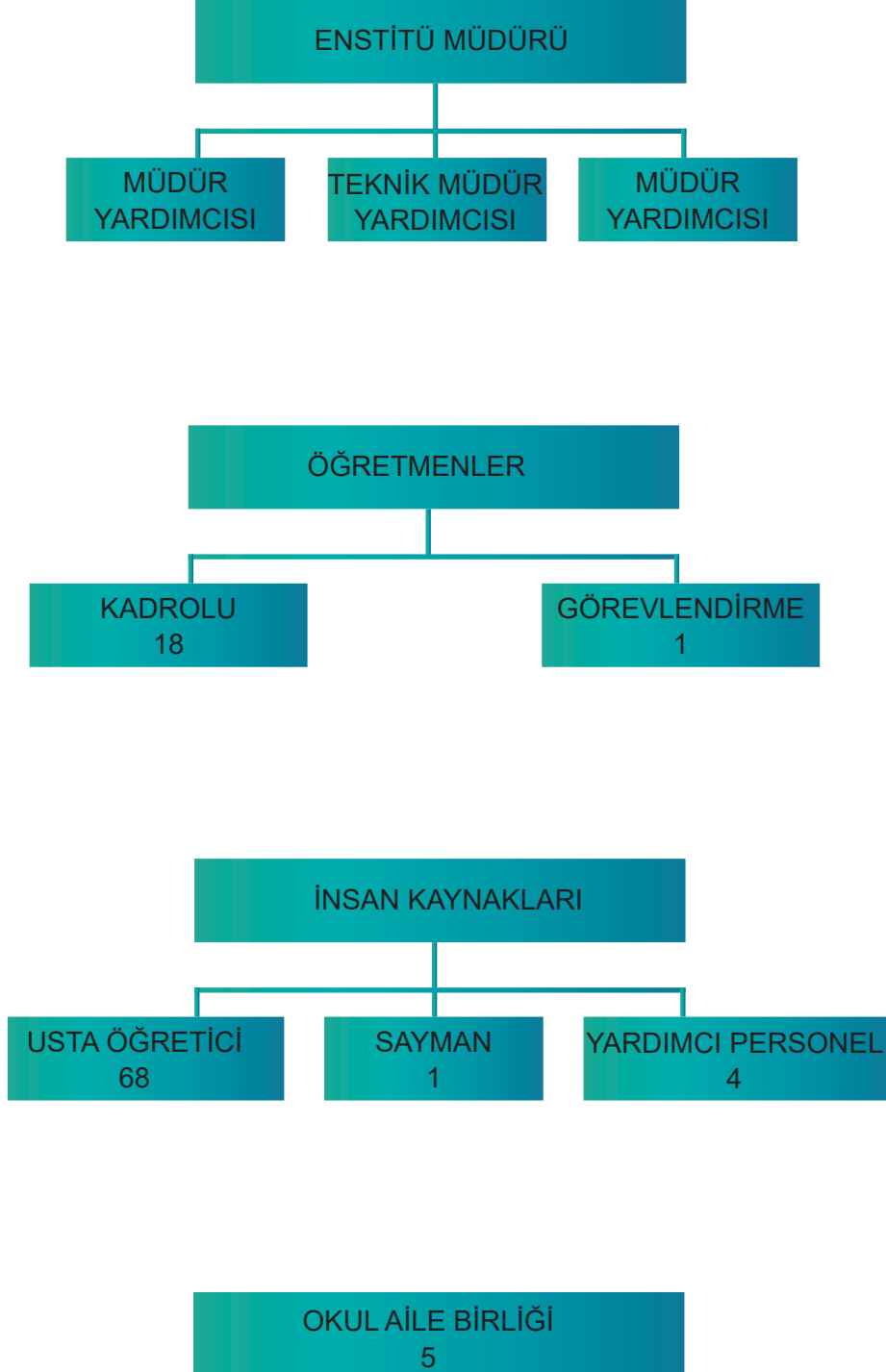
En Çok Memnun Olunan Yönler:

- Öğretmenlerin mesleki yeterlilikleri
- Okul yöneticilerinin mesleki yeterlilikleri
- Okulun temizlik durumu
- Eğitim binalarının tasarımı
- Ders dışı etkinlikler (sosyal-sanatsal)

En Az Memnun Olunan Yönler

- Rehberlik hizmetleri
- Okulların teknolojik altyapı ve donanım imkânlarının geliştirilmesi (etkileşimli tahta, internet erişimi, bilişim teknolojileri sınıfı, 3D yazıcılar vb.)
- Eğitim binalarında yapılan bakım, onarım ve güçlendirme çalışmaları
- Okulların fiziki donatımı
- Eğitim binalarının tasarımı olarak belirlenmiştir.

Teşkilat Yapısı



Şekil 1. Teşkilat Şeması



Tablo 5. Okul/Kurum İçi Analiz İçerik Tablosu

Okul/Kurum İçi	Analiz İçerik Tablosu
Öğrenci sayıları	Moda tasarım alanında on üç 9. Sınıf ve on iki 10. Sınıf olmak üzere toplam 25 öğrenci bulunmaktadır. Ön lisans ve lisans programlarını tercih etme hakkı, kişiye özel tasarım ve üretim yapabilme becerisi, giyim üretim fabrikaları, konfeksiyon atölyeleri, moda evleri ve terzi gibi işletmelerde çalışma imkânı ve evden çalışma imkânı gibi kazanımlar sunar.
Sosyal-kültürel-bilimsel ve sportif başarı verileri	<ul style="list-style-type: none">Trabzon Olgunlaşma Enstitüsü olarak, TOBB Trabzon Sanayi ve Ticaret Odasına bağlı Trabzon Kadın Girişimciler Kurulu tarafından yapımına başlanan Huzurevi Hobi Atölyesine destek olduk. Çalışmalarımız sonucunda Trabzon Kadın Girişimciler Kurulu tarafından katılım belgesiyle onurlandırıldık.“Hünerli Mikser” 2009-2010 Proje Tabanlı Beceri Yarışması İl Birinciliği kazandık.Aynı yıl “Tellerle Tarihimizin Mirasına Dokununca” Proje Tabanlı Beceri Yarışması İl İkinciliği kazandık.“Notaljik Adımlar” Yarışmasını da il üçüncülüğü ile tamamladık.Moda Tasarım Alanında ise “Euro Skills” Avrupa Becerileri Yarışmalarında Türkiye üçüncülüğü elde ettik.Türkiye genelindeki olgunlaşma enstitülerinin ortak çalışmasıyla yürütülen “Elif Bebek” projesine el sanatları teknolojisi alanımız aracılığıyla katıldık. Bu çalışmanın devamında yöresel bebek çalışmalarımızı başlattık.2013-2014 Eğitim Öğretim yılında düzenlenen Eğitimde Kalite Yönetim Sistemi “Yılın Kaliteli Kurumu” değerlendirmesinde kurumumuz Kurumlar Kategorisi İl Birinciliği, Ekip Kategorisinde İl Üçüncülüğü elde etmiştir.Millî Eğitim Bakanlığı, Türkiye Bilişim Vakfı ve Vodafone Vakfı işbirliğiyle düzenlenen “Girişimcilikte Önce Kadın” adlı yarışmada kursiyerimiz ödüle layık görülmüştür.Trabzon Olgunlaşma Enstitüsü ev sahipliğinde Valilik, Büyükşehir Belediyesi, Trabzon Ticaret ve Sanayi Odası ile Trabzon Turizm Konseyi’nin katkılarıyla 04.06.2022 tarihinde gerçekleştirilen Trabzon Ot Lezzetleri Festivali’nde geleneksel mutfak kültüründe yer alan “Ot Kavurmaları” temalı yarışmada öğrencimiz 7 ortaöğretim kurumu arasından dereceye girerek il üçüncülüğü kazanmıştır.
Devam-devamsızlık verileri	Genel olarak tüm öğrenciler yasal sınırlar içerisinde eğitimlerine devam etmektedir. Sınırı aşan veya sürekli devamsız öğrencilerin kaydı silinir.
Öğrenme ortamı verileri	1 derslik, 19 atölye, 1 konferans salonu, 1 kütüphane, 1 sergi salonu, 2 arşiv, 2 ek bina, 3 satış ofisi bulunmaktadır.



İnsan Kaynakları

Tablo 6. İnsan Kaynakları Dağılımı (2024)

Görev Unvanı	Asil	Görevlendirme	Toplam	
Okul / Kurum Müdürü	1	0	1	
Okul / Kurum Müdür Yardımcısı	3	0	3	
Eğitim Öğretim Sınıfı	Norm	Mevcut	İhtiyaç	Toplam
Öğretmen	30	18	12	18
Usta Öğretici	68	68	0	68
Personel Görev ve Unvanı	Norm	Mevcut Durum	İhtiyaç	Toplam
Veri Hazırlama ve Kontrol İşletmeni	1	1	0	1
Teknisyen	1	1	0	1
Geçici Personel (İş Kur kapsamında ve Okul Aile Birliği Kapsamında Çalışanlar)				2
Ders Karşılığı Ücretli Öğretmen				1
Genel Toplam				95

Tablo 7. Çalışanların Görev Dağılımı

Çalışanın Ünvanı	Görevleri
Okul /Kurum Müdürü	Okul ile ilgili tüm iş ve işlemlerden sorumludur.
Müdür Yardımcısı	Müdür tarafından verilen görevin gerektirdiği bütün görev ve sorumlulukları yerine getirir.
Atölye ve Bölüm Şefleri	Eğitim programlarının gerektirdiği uygulamalı derslerde bilgi, beceri ve yetkinliklerin kazandırılması amacıyla çalışır.
Öğretmenler	Kurumun eğitim, öğretim, üretim ve araştırma çalışmalarında görevli olup bu görevleri yerine getirir.
Yönetim İşleri ve Büro Memuru	Kendisine teslim edilen evrakların bilgisayar ortamına aktarılması, düzenlenmesi, arşivlenmesi ve verilerin doğruluğunun kontrol edilmesini sağlar.
Yardımcı Hizmetler Personeli	Okul yönetimince yapılacak planlama ve iş bölümünün gerektirdiği bütün işleri yapar.



Tablo 8. Kurumdaki Mevcut Hizmetli/ Memur Sayısı

	Görevi	Erkek	Kadın	Eğitim Durumu	Hizmet Yılı
1	Teknisyen	x		Lise	39 yıl
2	Memur	x		Lise	33 yıl
3	Hizmetli	x		İlkokul	5 yıl

Tablo 9. Rehberlik Hizmetleri

Mevcut Kapasite				Mevcut Kapasite Kullanımı ve Performans					
Psikolojik Danışman Norm Sayısı	Görev Yapan Psikolojik Danışman Sayısı	İhtiyaç Duyulan Psikolojik Danışman Sayısı	Görüşme Odası Sayısı	Danışmanlık Hizmeti Alan			Rehberlik Hizmetleri İle İlgili Düzenlenen Eğitim/Paylaşım Toplantısı vb. Faaliyet Sayısı		
				Öğrenci Sayısı	Öğretmen Sayısı	Veli Sayısı	Öğretmenlere Yönelik	Öğrencilere Yönelik	Velilere Yönelik
0	0	0	0	25	0	0	1	2	0

Tablo 10. İdari Personelin Hizmet Süresine İlişkin Bilgiler

2024 Yılı İtibarıyla		
Hizmet Süreleri	Kişi Sayısı	%
1-5 Yıl	0	0
6-10 Yıl	0	0
11-15 Yıl	0	0
15 Yıl Üzeri	4	100



Tablo 11. Öğretmenlerin Hizmet Süresine İlişkin Bilgiler

Adı Soyadı	Branş	Cinsiyet	Hizmet Yılı
Sibel KARABİNA	Okul Öncesi	Kadın	32 yıl
Günay CİN	El Sanatları	Kadın	28 yıl
Güven ÖZEN	Tarih	Erkek	26 yıl
Nergiz GÜNGÖR	Yiyecek İçecek Hizmetleri	Kadın	20 yıl
Yüksel KALYONCU	El Sanatları	Kadın	29 yıl
Fatma GÜNDOĞDU	El Sanatları	Kadın	29 yıl
Meryem KADI	El Sanatları	Kadın	23 yıl
Mevlûde İSKENDEROĞLU	El Sanatları	Kadın	23 yıl
Nurhan HALLAÇ	El Sanatları	Kadın	9 yıl
Ayşen MORÇOL	Moda Tasarım	Kadın	25 yıl
Selma ERDEM	Moda Tasarım	Kadın	24 yıl
Filiz AKAR	Moda Tasarım	Kadın	24 yıl
Ayşe ŞAHİN	Tarih	Kadın	23 yıl
Emine BEKTAŞ	Edebiyat	Kadın	23 yıl
Zarife AKDENİZ	Tekstil Teknolojileri	Kadın	28 yıl
Kevser DEMİRKIRAN KALYONCU	Grafik ve Fotoğraf	Kadın	21 yıl
Sevil ŞAHİN	Kuyumculuk	Kadın	15 yıl
Burcu KOŞAR	İngilizce	Kadın	14 yıl
Leyla AYDIN	Grafik ve Fotoğraf	Kadın	15 yıl
Yağmur ÖZTÜRK	Bilişim Teknolojileri	Kadın	8 yıl
Teslime ŞAHİNOĞLU AKPINAR	El Sanatları	Kadın	21 yıl
Nigar ESKİCİ	Görsel Sanatlar	Kadın	23 yıl



FİZİKİ KAYNAKLAR

Kurumumuz mülkiyet durumu Milli Emlak'a ait olan Çarşı mahallesi Uzun Sokak numara 70 adresinde bulunmaktadır. Giriş dahil 4 kattan oluşur. Binada idari odalar, atölyeler, konferans salonu, sergi salonu, kütüphane, satış ofisi ve depo bulunmaktadır. Ayrıca Trabzon Vakıflar Bölge Müdürlüğü'ne ait Alacahan binasının 2. katı kurumumuz için kiralanmıştır. Atölyelerin bir kısmı bu binada bulunmaktadır. Büyükşehir Belediyesi'ne ait olan Ayasofya'da bir dokuma atölyesi bir de satış ofisi bulunmaktadır.

Tablo 12. Fiziki Kaynaklar

Fiziki Mekân	Var	Yok	Adet	İhtiyaç	Açıklama
Öğretmen Çalışma Odası	x		1	0	
Ekipman Odası	x		1	1	Etkinlik malzemelerinin depolanması için bir alana daha ihtiyaç vardır.
Kütüphane	x		1	0	
Rehberlik Servisi		x	0	0	
Resim Odası		x	0	0	
Müzik Odası		x	0	0	
Çok Amaçlı Salon	x		1	0	
Spor Salonu		x	0	0	
Sergi Salonu	x		1	1	Etkinliklerde kullanılmak üzere bir sergi salonuna daha ihtiyaç vardır.



MALİ KAYNAKLAR

Okulumuzun/Kurumumuzun başlıca finansal kaynaklarını merkezî yönetim bütçesinden ayrılan pay, ulusal ve uluslararası kurum ve kuruluşlardan sağlanan hibe, kredi ve burslar, gerçek ve tüzel kişilerin bağışları ve okul-aile birliği gelirleri oluşturmaktadır.

Tablo 13. Kaynak Tablosu

Kaynaklar	2024	2025	2026	2027	2028
Genel Bütçe	45.906.709	52.533.648	57.761.676	60.649.759	63.682.246
Okul Aile Birliği	142.000	161.880	176.449	185.271	194.534
Döner Sermaye	2.093.034	2.386.058	2.600.803	2.730.843	2.867.385
Dış Kaynak/ Projeler	0	0	0	0	0
Diğer	0	0	0	0	0
TOPLAM	48.141.743	55.081.586	60.538.928	63.565.873	66.744.165

Yukarıdaki tablo Türkiye Cumhuriyet Merkez Bankası enflasyon tahminlerine göre hazırlanmıştır. Buna göre, 2025 yılı için % 14, 2026 yılı için % 9, 2027 ve 2028 yılı için ise % 5 oranları baz alınarak hesaplanmıştır.

Tablo 14. Gelir-Gider Tablosu

YILLAR	2021		2022		2023	
HARCAMA KALEMLERİ	GELİR	GİDER	GELİR	GİDER	GELİR	GİDER
03.2 Tüketime Yönelik Mal ve Malzeme alımları		170.102,94		199.821,65		423.715,27
03.7 Menkul Mal, Gayrimaddi Hak Alım, Bakım Onarım Giderleri		61.000		15.009,41		0
06.1 Mamul ve Mal Alımları		129.755,04		0		99.999,90
06.2 Menkul Sermaye Üretim giderleri		20.998,94		1.099.842,23		0
03.5 Hizmet alımları		1.917,75		2.597,75		5.011,75
03.8 Gayrimenkul Bakım ve Onarım giderleri		0		0		12.000,00
GENEL	383.774,67	383.774,67	1.317.271,04	1.317.271,04	540.726,92	540.726,92



Tablo 15. Harcama Kalemleri Tablosu

Harcama Kalemi	Çeşitleri
Personel	Sözleşmeli olarak çalışan personelin (sekreter, temizlik, güvenlik) ücret, vergi, sigorta vb. giderleri
Onarım	Okul/kurum binası ve tesisatlarıyla ilgili her türlü küçük onarım; makine, bilgisayar, yazıcı vb. bakım giderleri
Sosyal-sportif faaliyetler	Etkinlikler ile ilgili giderler
Temizlik	Temizlik malzemeleri alımı
İletişim	Telefon, faks, internet, posta, mesaj giderleri
Kırtasiye	Her türlü kırtasiye ve sarf malzemesi giderleri

TEKNOLOJİK KAYNAKLAR

Okulumuz hizmetlerinin, tüm paydaşlarına daha hızlı ve etkili şekilde sunulması için, güncel teknolojik araçlar etkin bir biçimde kullanılmaktadır. Bu çerçevede, Millî Eğitim Bakanlığı Bilgi İşlem Sistemi (MEBBİS) ile kurumsal ve bireysel iş ve işlemlerin büyük bölümü yürütülmektedir. MEBBİS aracılığıyla MEİS, e-Burs, Evrak, TEFBİS, Kitap Seçim, Sınav, e-Mezun, İKS, MTSK, Özel Öğretim Kurumları, Engelli Birey, RAM, Öğretmenevleri, Performans Yönetim Sistemi, Yönetici, Mal, Hizmet ve Yapım Harcamaları, Özlük, Açık Öğretim Kurumları, e-Akademi, e-Olgunlaşma gibi modüllere ulaşılarak çalışmalar yürütülmektedir. Okulumuzun resmi yazışmaları, elektronik ortamda <http://trabzonolgunlasma756890@meb.k12.tr> üzerinden yapılmaktadır.

Tablo 16. Teknolojik Araç Gereç Durumu

Araç-Gereçler	2021	2022	2023	İhtiyaç
Fotokopi Makinesi	2	2	2	
Hoparlör	2	2	2	Etkinliklerde kullanmak için taşınabilir hoparlör
Lazer Yazıcı	9	9	9	-
Line Printer	4	4	4	-
Mikrofon	1	2	2	1 adet kablolu
Mürekkep Püskürtmeli Yazıcı	1	2	2	-
Projeksiyon	3	3	3	2 adet
Tarayıcı	2	2	2	3 adet
Telefon Hattı Sayısı	2	2	2	-
Video Kamera	3	6	6	-
Web cam	5	5	5	-
ADSL	1	1	1	-
Bordro Muhasebe Yazılımları	2	2	2	-
Eğitim Yazılımları	2	2	1	Çalışmalarda kullanmak üzere program lisansları (10 adet)



İSTATİSTİKİ VERİLER

Tablo 17. Öğrenci Durumu

Alan/Dal	2021-2022 Öğrenci Sayısı		2022-2023 Öğrenci Sayısı		2023-2024 Öğrenci Sayısı	
	9. sınıf	10. sınıf	9. sınıf	10. sınıf	9. sınıf	10. sınıf
Yiyecek İçecek Hizmetleri/Mutfak	14	8	11	14	0	0
Giyim Üretim Teknolojileri/Kadın Terziliği	8	8	12	8	0	0
Moda Tasarım Teknolojileri/Giysi Kalıp Tasarımı ve Üretimi	0	0	0	0	13	12
	Kaynaştırma öğrencisi bulunmamaktadır.					

Tablo 18. Öğrenci Kursları

Kurs açılan Alan	2021-2022		2022-2023		2023-2024	
	Kursiyer Sayısı	Görev Alan Öğretmen Sayısı	Kursiyer Sayısı	Görev Alan Öğretmen Sayısı	Kursiyer Sayısı	Görev Alan Öğretmen Sayısı
Yiyecek İçecek Hizmetleri	14	1	89	1	82	1
El Sanatları Teknolojileri	309	5	446	5	425	5
Moda Tasarım Teknolojileri	69	3	70	3	58	3
Kuyumculuk Teknolojisi	19	1	24	1	0	1
Yabancı Diller	0	0	19	1	0	0
Sanat ve Tasarım	0	0	0	0	14	1
TOPLAM:	411	10	648	11	579	11
Sertifika Alan Kursiyer Sayısı	332		535		199	



Tablo 19. Okul/Kurumda Yapılan Sosyal, Kültürel ve Bilimsel Faaliyetler

Faaliyet adı	2021-2022			2022-2023			2023-2024		
	Katılımcı Sayısı		Görev Alan Öğretmen Sayısı	Katılımcı Sayısı		Görev Alan Öğretmen Sayısı	Katılımcı Sayısı		Görev Alan Öğretmen Sayısı
	Kadın	Erkek		Kadın	Erkek		Kadın	Erkek	
Önemli Gün ve Haftalar	1700	120	22	1564	83	22	3110	110	22
Seminer	60	0	5	89	2	3	247	8	4
Tatbikat	147	6	18	126	4	22	113	5	22
Toplantı	68	5	22	66	4	22	77	2	22
Tanıtım	87	0	8	180	0	6	146	1	3
Açık Oturum	0	0	0	128	3	3	0	0	0
Sergi	250	10	22	0	0	0	0	0	0
Konferans	51	4	4	0	0	0	36	2	6
TOPLAM:	2508			2249			3857		

Tablo 20. Sanatsal ve Kültürel Yayınlar

Yayın Adı	Link
İhtişamdan Zarafete	https://online.fliphtml5.com/dhkpi/bsle/?1715079762#p=1
Karadeniz Alası	https://online.fliphtml5.com/dhkpi/jpgp/?1715079763#p=1
Motif Motif Trabzon	https://online.fliphtml5.com/dhkpi/jjyp/?1715079766#p=1
Osmanlı Şerbetleri	https://online.fliphtml5.com/dhkpi/fmww/?1715079767#p=1
Bebekler	https://online.fliphtml5.com/dhkpi/gjuo/#p=1



Tablo 21. Fiziki Mekânlar

Fiziki Mekân	Adet	Fiziki Mekân	Adet	Fiziki Mekân	Adet
Müdür Odası	1	Derslik	1	Prova Odası	1
Müdür Yardımcısı Odası	2	Atölye/İşlik	19	Ekipman Odası	1
Öğretmenler Odası	1	Sergi Salonu	1	Kütüphane	1
Memur Odası	1	Çok Amaçlı Salon	1	Mescit	1

Tablo 22. Öğrenci Devam Durumu

Kurs açılan Alan	2021-2022		2022-2023		2023-2024	
	Kursiyer Sayısı	Öğrenci Sayısı	Kursiyer Sayısı	Öğrenci Sayısı	Kursiyer Sayısı	Öğrenci Sayısı
Devamsızlıktan Kalan	79	0	113	0	-	-
Devamsızlık ortalaması	% 19	% 0	% 17	% 0	-	-

Tablo 23. Personel Devam Durumu

İzin Türü	2021-2022		2022-2023		2023-2024	
	Personel Sayısı	Süresi	Personel Sayısı	Süresi	Personel Sayısı	Süresi
Mazeret	15	136	16	33	10	46
Rapor	24	211	24	243	24	151
Yıllık izin	6	100	6	96	6	59



Ulaşım: Okul/Kurum şehir merkezinde bulunmaktadır.

Isınma Durumu: Okul/Kurum doğalgaz ile ısınmaktadır.

Rehberlik Hizmetleri: Okulumuzda rehber öğretmeni normu bulunmadığından rehber öğretmen yoktur. Bu nedenle öğrenciler bölge okul müdürleri toplantısında belirlenen okulun rehber öğretmeninden rehberlik hizmetleri almaktadır.

Kantin, Yemekhane: Okulumuzda Yiyecek İçecek Hizmetleri alanı tarafından işletilen yiyecek atölyesi mevcuttur. Döner sermaye kapsamında günlük menüler üretilmekte ve dışarıdan ürün siparişi alınmaktadır.

Okulun Dış Çevre Faaliyetlerine Katılma Durumu: Okulumuz öğretmenleri, usta öğreticileri ve öğrencileri kendi alanlarında düzenlenen etkinliklere gerektiğinde katılım sağlamaktadır.

Sivil Savunma Çalışmaları: İl afet acil durum müdürlüğüne her eğitim öğretim yılı okulumuza ait 24 saat devamlı çalışma gizli planı hazırlanarak sunulmaktadır. Yangın tertibatı, yangın tüpü ve ikaz alarm zili periyodik dolum ve bakım işlemleri düzenli olarak yapılmakta ve işler vaziyette tutulmaktadır. Koruyucu hazırlık tedbirleri kapsamında sivil savunma, tahliye ve kurtarma ekipleri oluşturulmuştur. Yılda iki tatbikat uygulanmaktadır.

Eğitim ve Kurslar: Kurumumuzda istihdama yönelik mesleki eğitim verilmekte ve atölyelerde uygulamalı olarak da sunulmaktadır. Örgün eğitime devam edemeyen öğrencilere eğitim öğretim hayatı için yeniden fırsat sağlayarak topluma kazandırılması gerçekleştirilmektedir. Okulumuzda daha çok kadınlara yönelik eğitim ve beceri geliştirme kursları düzenlenmektedir.

İşbirliği Yapılan Kurum ve Kuruluşlar: İl Valiliği, İlçe Kaymakamlıkları, İl ve İlçe Belediyeleri, İl ve İlçe Millî Eğitim Müdürlükleri, İl Kültür Turizm Müdürlüğü, İl Müze Müdürlüğü, Karadeniz Teknik Üniversitesi ve Doğu Karadeniz Kalkınma Ajansı kurumumuzun işbirliği yaptığı bazı kuruluşlardır.

Gerçekleşen Faaliyetler: Kurumumuzda 2022-2023 Eğitim öğretim yılında “Yeşil Girişimci Kadınlar Güçlü Adımlar” isimli projemiz Avrupa Birliği tarafından desteklenen ve Ulusal ajans yetişkin eğitimi koordinatörlüğünde hibe almış bir projedir. Kurumumuzda işlenen temalar ve bu kapsamda yapılan faaliyetlere ilişkin sergi, defile, yarışma, festival, seminer, konferans ve atölye eğitimleri sürekli olarak gerçekleştirilmektedir. Proje ve tema çıktıları röportaj, belgesel, tanıtım filmi, dergi ve e-kitap şeklinde sunulmakta ve basın ile paylaşılmaktadır. Araştırmaları yapılarak oluşturulan koleksiyonlar okul web sitesinden yayınlanmakta ve gerektiği takdirde sergilenmektedir. Hayat Boyu Öğrenme Genel Müdürlüğünün himayelerinde Olgunlaşma Enstitülerinde üretilen ürünlerin satışa sunulduğu İstanbul Beyoğlu ve İstanbul Galataport BOHÇA mağazalarına sürekli olarak ürün gönderilmektedir.



ÇEVRE ANALİZİ (PESTLE)

Tablo 24. PESTLE Analiz Tablosu

Politik-Yasal etkenler	Ekonomik etkenler
<ul style="list-style-type: none">Kalkınma Planı ve Orta Vadeli ProgramBakanlık, il ve ilçe stratejik planlarının incelenmesiYasal yükümlülüklerin belirlenmesiOluşturulması gereken kurul ve komisyonlarBölge müdürler kurulu, Zümre öğretmenler kurulu, Öğretmenler kurulu, sosyal etkinlikler kurulu, disiplin kurulu, onur kurulu, satın alma komisyonu, muayene kabul komisyonu, sayım kurulu, değer tespit komisyonu, kalite kontrol komisyonu, kayıt kabul ve nakil komisyonuOkul/kurum çevresindeki politik durum	<ul style="list-style-type: none">Okul/kurum şehir merkezinde bulunmakta ve çevrenin genel gelir durumu yüksektir.İş yeri ve işletmelere yakın olması sebebiyle iş kapasitesi yüksektir.Okul/kurumda döner sermaye kapsamında ilgili atölyelerde sipariş alınabilmesi gelir artırıcı bir unsurdur.Okulumuz atölyelerinde üretimi yapılan ürünlerden arta kalan malzemeleri sıfır atık ve geri dönüşüm projeleri ile yeniden değerlendirmek ile bütçeden tasarruf sağlanır.İşsizlik durumuMal-ürün ve hizmet satın alma imkânlarıKurumda genel bütçeden gelen ödenekler, döner sermaye ve okul aile birliği bütçesinden okul giderleri karşılanmaktadır.
Sosyokültürel etkenler	Teknolojik etkenler
<ul style="list-style-type: none">Kursiyer ve öğrencilerin bilinçlenmeleri için eğitim ve seminerler düzenlenmektedir.Hayat boyu öğrenme kurumu olduğundan yetişkinlere yönelik eğitimler verilmektedir.Kurumumuzda Yiyecek ve İçecek Hizmetleri alanı atölyeleri bulunduğundan dolayı öğrencilere ve personele yönelik sağlıklı beslenme imkânları sunulmaktadır.	<ul style="list-style-type: none">Okulumuz teknik alt yapı ve donanım olarak kendine yetmektedir.e-Devlet uygulamaları kurumda aktif kullanılmaktadır.Dijital Platformlar üzerinden uzaktan eğitim imkânları takip edilmektedir.Personelin ve öğrencilerin teknoloji kullanım seviyesi yeterli ve yeniliğe açıktır.Güncel teknolojiler atölyelerce takip edilmekte, eğitim ve üretimlerde kullanılmaktadır.Sektör gezileri düzenlenerek öğrencilerin alanında uzman kişilerle buluşması sağlanmaktadır.
Çevresel Etkenler	
<ul style="list-style-type: none">Doğal kaynakların korunması için sıfır atık ve geri dönüşüm projelerine destek verilmektedir.Okulumuz personeli Orman Bölge Müdürlüğü'nün yürüttüğü ağaç dikme gibi etkinliklere katılım sağlamaktadır.	



GZFT ANALİZİ

Okulumuzun temel istatistiklerinde verilen okul künyesi, çalışan bilgileri, bina bilgileri, teknolojik kaynak bilgileri ve gelir gider bilgileri ile paydaş anketleri sonucunda ortaya çıkan sorun ve gelişime açık alanlar iç ve dış faktör olarak değerlendirilerek GZFT tablosunda belirtilmiştir. Dolayısıyla olguyu belirten istatistikler ile algıyı ölçen anketlerden çıkan sonuçlar tek bir analizde birleştirilmiştir.

Tablo 25. GZFT Listesi

İç Çevre	
Güçlü Yönler	Zayıf Yönler
<ul style="list-style-type: none">• Öğrencilerin yüz yüze mesleki açık öğretim programının uygulanıyor olması, denklik programıyla meslek kazanabilmeleri• Alanında deneyimli, eğitim düzeyi yüksek özverili personelle hizmet veriliyor olması• Kursiyerlerin Kurslara istekli gelmeleri ve meslek edinecek şekilde başarılı olmaları, aldıkları belgelerle ustalık belgesi alabilmek için Mesleki Eğitim Merkezine başvurabilmeleri• Şehir merkezinde bulunması nedeniyle ulaşımının kolay olması, atölye donanımlarının kurslara yeterli olması• Döner sermaye gelirlerinin atölye ve donanım ihtiyaçlarında kullanılıyor olması• Yönetici, öğretmen ve kursiyerler arasında güçlü bir iletişimin olması, teknolojik aletler ve iletişim yollarının aktif kullanılıyor olması• Bilginin ilgili çalışanlara ya da birimlere zamanında iletilme düzeyi• Çalışanların ve yöneticilerin bilgi paylaşımına ve iş birliğine açıklık düzeyi• Kurumumuzun diğer kurum, kuruluş ve STK'lar ile sürdürülebilir ve verimli iş birliklerinin olması• Yeniliğe, gelişime ve takım çalışmasına yatkın insan kaynağı	<ul style="list-style-type: none">• Öğrencilerin örgün eğitimin dışına çıkarılmış öğrenciler olmaları ve yeterli sorumluluk almak istememeleri• Aşırı talep nedeniyle fiziki kapasitenin yetersiz kalması• Jeneratör ve su deposunun olmaması• Döner sermaye gelirlerinin tamamının okula kalmaması• Hayat boyu öğrenme faaliyetlerine dair farkındalık seviyesinin yeterince gelişmemiş olması• Öğrencilerin gelişimlerinin bütüncül bir değerlendirme sistemiyle izlenememesi• Mesleki ve teknik eğitime yeterli değer verilmemesi ve bu alandaki ölçme değerlendirme sisteminin modüler eğitime uygun olmaması• İletişim ve koordinasyon eksikliklerinin bazı personel ve birimler arasında var olması



Dış Çevre

Fırsatlar

- Kurumda, eğitimin yanında üretim ve satışın yapıyor olması
- Mesleki eğitim gören öğrenci ve kursiyerlerin girişimcilik konusunda adım atmaları
- Dezavantajlı kadınların eğitilerek sosyal ve ekonomik hayata kazandırılması
- Kursiyerlerin sektörlerde çalışabilecekleri sanayi tipi makineleri kullanmayı öğrenmeleri
- Eğitimde ve üretimde organik ürünlerin kullanılmasına önem verilmesi
- KTÜ, TRÜ, DOKA, TÜBİTAK gibi kurumların bölgemizde çevre odaklı projeleri desteklemesi
- Kurum personelinin etkinliğini ve verimliliğini artırmak amacıyla düzenlenen merkezi hizmet içi eğitimlerin olması
- Millî Eğitim Bakanlığı'nın DYS, MEBBİS ve e-yaygın sistemleriyle okul/kurum işlemlerini kolaylaştırması

Tehditler

- Kurumun kapsayıcı ve işlevsel bir mevzuatının olmaması
- Ürün ve tasarımlarımızın özel sektör tarafından kopyalanarak üretilmesi
- Ekonomik açıdan güçlü şehirlere uzak olunması
- İhtiyaç duyulan organik mal ve malzemelere ulaşamaması
- Kazanılmış öğrenmelerin belgelendirilmesinde yaşanan sorunlar
- Özel sektörün eğitim yatırımlarının yeterli düzeyde olmaması
- İnternet ortamında oluşan bilgi kirliliği, doğru ve güvenilir bilgiyi ayırt etme güçlüğü
- Öğrenci ve ailelerin meslekler ve iş hayatıyla ilgili yeterli bilgiye sahip olmaması

TESPİTLER VE İHTİYAÇLARIN BELİRLENMESİ

Tespitler ve sorun alanları önceki bölümlerde verilen durum analizi aşamalarında öne çıkan, durum analizini özetleyebilecek türde ifadelerden oluşmaktadır. İhtiyaçlar ise bu tespitler ve sorun alanları dikkate alındığında ortaya çıkan ihtiyaçları ve gelişim alanlarını ortaya koymaktadır. Durum analizinde yer alan her bir bölümde yapılan analizler sonucunda belirlenmiş olan tespitler ve ihtiyaçlardan yola çıkılarak kurumumuz stratejik planının mimarisi oluşturulmuştur.



3. BÖLÜM

GELECEĞE BAKIŞ



GELECEĞE BAKIŞ

Okul Müdürlüğümüzün misyon, vizyon, temel ilke ve değerlerinin oluşturulması kapsamında öğretmenlerimiz, öğrencilerimiz, velilerimiz, çalışanlarımız ve diğer paydaşlarımızdan alınan görüşler, sonucunda stratejik plan hazırlama ekibi tarafından İl Millî Eğitim Müdürlüğümüz ve İlçe Millî Eğitim Müdürlüğümüzün Misyon Vizyon ve Temel değerleri esas alınarak oluşturulan Misyon, Vizyon, Temel Değerler; Okulumuz üst kuruluna sunulmuş ve üst kurul tarafından onaylanmıştır.

Misyon, Vizyon ve Temel Değerler

MİSYONUMUZ

Trabzon Olgunlaşma Enstitüsü olarak geçmişle gelecekle buluşturabilen, ülkemizin ve bölgemizin kültür zenginliklerine sahip çıkarak kalıcı hale getirebilen, kaybolmaya yüz tutmuş değerlerimizi gelecek nesillere aktarabilen, alanında yeterli bilgi ve beceriye sahip meslek elemanları ve girişimci bireyler yetiştirerek bunun sürdürülebilirliğini sağlayan bir anlayışla hareket etmekteyiz.

VİZYONUMUZ

Kültürel zenginliklerimizi tespit ederek; geleneksel renk, doku ve desenlerimizi yeni ürünlerle buluşturmak, değerlerimizi kalıcı hale getirmek, katılımcılarımıza günümüz iş alanlarına uygun, teknolojik gelişmeleri takip eden yüksek üretim standardı sağlayacak eğitim ve becerileri kazandırarak genel istihdama katkı sağlamaktır.

TEMEL DEĞERLERİMİZ

1. Ülkemizin geleceği konusunda sorumluluk
2. Her çalışana değer vermek, eşit fırsat tanımak
3. Açık ve dürüst iletişim
4. Çevreyi koruma bilinci
5. Sürekli gelişim
6. Herkese katma değer üretme fırsatı tanımak,
7. Problemin değil, çözümün parçası olmaya çalışmak
8. Ben değil biz kültürünü yerleştirmek
9. Okul-öğrenci-veli ve sektör işbirliğinin önemsenmesi
10. Bulunduğu bölgede tek ve tercih edilen bir kurum olması
11. Kızlarımız ve kadınlarımıza yaygın eğitim yoluyla meslek kazandırılması
12. Kültürel değerlerimizin araştırılıp, yeniden yorumlanarak devamlılığının sağlanması
13. Tasarımda çeşitlilik sağlayarak markalaşma sürecinin başlatılması



Amaç, Hedef, Gösterge ve Stratejiler

Tablo 26. Amaç ve Hedeflere İlişkin Mimari

A1	Bireyin bilgi, beceri ve yetkinliklerini geliştirmek amacıyla bireysel ve toplumsal bir yaklaşımla hayat boyu öğrenme imkânları sunulması sağlanacaktır.
Tema: Eğitim-Öğretime Erişim ve Katılım	
H1.1	Bireylerin eğitime erişim, devam ve eğitim öğretimi tamamlama oranları artırılabacaktır.
Tema: Eğitim-Öğretimde Kalite	
H1.2	Hayat boyu öğrenmeyle bireylerde kişisel, çevresel ve mesleki anlamda farkındalık oluşturulacaktır.
Tema: Kurumsal Kapasite	
A2	Enstitünün amaçlarına ulaşmasını sağlayacak kurumsal imkânlar verimli ve sürdürülebilir bir şekilde geliştirilecektir.
H2.1	Enstitünün fiziki mekânlarının enstitünün ihtiyaç ve hedefleri doğrultusunda iyileştirilmesi sağlanacaktır.
Tema: Kurumsal Kapasite	
A3	Enstitünün amaçlarına ulaşmasını sağlayacak yetkinlikler verimli ve sürdürülebilir bir şekilde geliştirilecektir.
H3.1	Enstitü çalışanlarının mesleki gelişimleri desteklenecektir.



Tablo 27. Amaç, Hedef, Gösterge ve Stratejilere İlişkin Kartlar-1

Tema		Eğitim-Öğretime Erişim ve Katılım							
Amaç 1		A1. Bireyin bilgi, beceri ve yetkinliklerini geliştirmek amacıyla bireysel ve toplumsal bir yaklaşımla hayat boyu öğrenme imkânları sunulması sağlanacaktır.							
Hedef 1.1		H1.1. Bireylerin eğitime erişim, devam ve eğitim öğretimi tamamlama oranları artırılabacaktır.							
Performans Göstergeleri	Hedefe Etkisi*	Başlangıç Değeri**	2024	2025	2026	2027	2028	İzleme Sıklığı	Rapor Sıklığı
PG1.1.1. Açılan kurs sayısı	15	30	34	40	45	47	50	6 ay	12 ay
PG1.1.2. Açılan iki yıllık mesleki teknik eğitim denklik programı sayısı	15	4	4	4	4	4	4	6 ay	12 ay
PG1.1.3. Açılan kurslara katılan kursiyer sayısı	15	500	579	639	689	713	749	6 ay	12 ay
PG1.1.4. Açılan iki yıllık mesleki teknik eğitim denklik programına katılan öğrenci sayısı	15	12	25	25	25	25	25	6 ay	12 ay
PG1.1.5. Açılan kursları tamamlama oranı	15	60	65	70	75	80	85	6 ay	12 ay
PG1.1.6. Açılan iki yıllık mesleki teknik eğitim denklik programını tamamlama oranı	15	60	65	70	75	80	85	6 ay	12 ay
PG1.1.7. Yapılan saha araştırması, ziyaret ve danışmanlık sayısı	10	16	25	33	41	49	57	6 ay	12 ay
Koordinatör Birim	Okul/kurumun idaresi								



İş birliği Yapılacak Birimler	Atölye Şefleri, AR-GE Birimi
Riskler	Öğrencilerin örgün eğitimin dışına çıkarılmış öğrenciler olmaları ve yeterli sorumluluk almak istememeleri
Stratejiler	<p>S1. Enstitü yönetici ve öğretmenlerinin mesleki gelişim ihtiyaçları tespit edilerek, bu ihtiyaçları gidermeye yönelik bir mesleki gelişim planı hazırlanacaktır.</p> <p>S2. Usta öğreticilerin/ kısmi zamanlı usta öğreticilerin alanlarında mesleki gelişimlerini desteklemek için yerel ve merkezi düzeyde eğitim almaları sağlanacaktır.</p> <p>S3. Destek personelinin alanlarında mesleki gelişimlerini ve yeterliklerini geliştirmek için yerel ve merkezi düzeyde eğitim almaları sağlanacaktır.</p> <p>S4. Enstitü yöneticilerinin ve öğretmenlerin dijital platformlar aracılığıyla hizmet içi eğitimlere katılmaları teşvik edilecektir.</p> <p>S5. Enstitü personelinin motivasyon, iş doyumu ve kurumsal bağlılık düzeylerini artıracak çalışmalar yapılacaktır.</p>
Maliyet Tahmini	770000 TL
Tespitler	Öğrencilerin yüz yüze mesleki açık öğretim programının uygulanıyor olması, denklik programıyla meslek kazanabilmeleri
İhtiyaçlar	Dezavantajlı kadınlara yönelik sektörün ihtiyaç duyduğu iş gücünün yetiştirilmesi sağlanacaktır.

* Performans göstergesinin Hedefe Etkisi yüzde olarak ifade edilmiştir.

**Başlangıç değeri, hedefin mevcut değerinin yüzde olarak ifadesidir.

Tablo 28. Amaç, Hedef, Göstergeler ve Stratejilere İlişkin Kartlar-2

Tema	Eğitim-Öğretimde Kalite								
Amaç 1	A1. Bireyin bilgi, beceri ve yetkinliklerini geliştirmek amacıyla bireysel ve toplumsal bir yaklaşımla hayat boyu öğrenme imkânları sunulması sağlanacaktır.								
Hedef 1.2	H1.2. Hayat boyu öğrenmeyle bireylerde kişisel, çevresel ve mesleki anlamda farkındalık oluşturulacaktır.								
Performans Göstergeleri	Hedef Etkisi*	Başlangıç Değeri**	2024	2025	2026	2027	2028	İzleme Sıklığı	Rapor Sıklığı
PG1.2.1. Bir eğitim ve öğretim yılında bilimsel, sosyal, kültürel ve sanatsal alanlarda açılan faaliyet sayısı	15	5	7	9	12	14	16	6 ay	12 ay
PG1.2.2. Enstitüde hazırlanan yayın sayısı	15	1	2	2	3	3	3	6 ay	12 ay
PG1.2.3. Enstitü ile ilgili yerel ve ulusal basında çıkan haber sayısı	15	20	25	40	60	70	80	6 ay	12 ay
PG1.2.4. Enstitünün uluslararası iş birlikleri sayısı	15	0	1	1	2	2	3	6 ay	12 ay
PG1.2.5. Enstitü tarafından gerçekleştirilen uluslararası defile sayısı	10	0	0	0	0	0	1	6 ay	12 ay
PG1.2.6. Çevreye duyarlı proje sayısı	10	2	5	7	10	13	15	6 ay	12 ay
PG1.2.7. Yıl içinde gerçekleştirilen kültürel miras etkinliklerinin sayısı	10	5	8	10	12	14	16	6 ay	12 ay
PG.1.2.8. Sınai mülkiyette marka, patent, tasarım, model ve coğrafi işaretler alanında tescil edilen ürün sayısı	10	0	547	597	650	680	700	6 ay	12 ay



Koordinatör Birim	Okul/kurumun idaresi
İş birliği Yapılacak Birimler	Atölye Şefleri, AR-GE Birimi
Riskler	Beceri geliştirme kurslarına aşırı talep nedeniyle fiziki kapasitenin yetersiz kalması
Stratejiler	<p>S1. Sosyal sorumluluk faaliyetlerine yönelik katılımı destekleyici çalışmalar yürütülecektir.</p> <p>S2. Bölgesel (yerel), ulusal ve uluslararası proje, yarışma, sergi, defile vb. etkinliklere katılım geliştirilecektir.</p> <p>S3. Kurumda gerçekleştirilen etkinlikler yılda en az iki defa olmak üzere kitapçık, bülten broşür vs gibi yayınlanması sağlanacaktır.</p> <p>S4. Sınai mülkiyette marka, patent, tasarım, model ve coğrafi işaretler alanında çalışmalar yapılacaktır.</p> <p>S5. Öncelikle Türk devletleri ve akraba toplulukları olmak üzere yabancı ülkelerle hayat boyu öğrenim alanında kültür tanıtım ve paylaşım amaçlı iş birlikleri artırılabilecektir.</p> <p>S6. Yenilenebilir enerji, temiz enerji ve yeşil dönüşüm gibi konularda projeler yürütülüp bu alanda sektörün ihtiyaç duyduğu iş gücünün yetiştirilmesi sağlanacaktır.</p>
Maliyet Tahmini	800000 TL
Tespitler	Kursiyerlerin sektörlerde çalışabilecekleri sanayi tipi makineleri kullanmayı öğrenmeleri sağlanacaktır.
İhtiyaçlar	Sınai mülkiyette marka, patent, tasarım, model, coğrafi işaret alanında çalışmalara yoğunlaşılacaktır.

* Performans göstergesinin Hedefe Etkisi yüzde olarak ifade edilmiştir.

**Başlangıç değeri, hedefin mevcut değerinin yüzde olarak ifadesidir.



Tablo 29. Amaç, Hedef, Gösterge ve Stratejilere İlişkin Kartlar-3

Tema	Kurumsal Kapasite								
Amaç 2	A2. Enstitünün amaçlarına ulaşmasını sağlayacak kurumsal imkân ve verimli ve sürdürülebilir bir şekilde geliştirilecektir.								
Hedef 2.1	H2.1. Enstitünün fiziki mekânlarının enstitünün ihtiyaç ve hedefleri doğrultusunda iyileştirilmesi sağlanacaktır.								
Performans Göstergeleri	Hedefe Etkisi*	Başlangıç Değeri**	2024	2025	2026	2027	2028	İzleme Sıklığı	Rapor Sıklığı
PG2.1.1. İyileştirilen müze ve tanıtım alanı sayısı	15	0	3	4	5	6	7	6 ay	12 ay
PG2.1.2. Fiziksel mekânların temizlik ve hijyenine ilişkin memnuniyet oranı	15	70	75	80	85	90	95	6 ay	12 ay
PG2.1.3. Altyapı ve donatım eksikliği bulunan fiziksel birim sayısı	20	30	28	25	20	15	7	6 ay	12 ay
PG2.1.4. Döner sermaye gelirlerindeki artış oranı (%)	20	10	10	14	9	5	5	6 ay	12 ay
PG2.1.5. Enerji kullanımına yönelik giderlerin toplam giderler içindeki payı (%)	10	50	50	55	50	45	40	6 ay	12 ay
PG2.1.6. Açılan kermeslerle döner sermaye enstitü bütçesine sağlanan katkının bir önceki yıla göre oranı (%)	20	10	10	10	10	10	10	6 ay	12 ay
Koordinatör Birim	Okul/kurumun idaresi								



İş birliği Yapılacak Birimler	Atölye Şefleri, AR-GE Birimi
Riskler	Döner sermaye gelirlerinin tamamının okula kalmaması
Stratejiler	<p>S1. Enstitünün fiziki mekânlarının (müze, tanıtım alanı, arşiv, kültür ve sanat galerisi, satış alanı, kütüphane vb.) durum tespiti yapılacak ve iyileştirilme için önceliklendirilmiş bir plan doğrultusunda çalışmalar yapılacaktır.</p> <p>S2. Müze, tanıtım alanı, arşiv, kültür ve sanat galerisi, satış alanı, kütüphane gibi fiziki mekânların iyileştirilmesi için çalışmaları yapılacaktır.</p> <p>S3. Bilişim altyapısını güçlendirmek amacıyla iş birlikleri yapılacaktır.</p> <p>S4. Temizlik ve hijyen memnuniyet düzeyi belirlemek için anketler uygulanarak yapılacak değerlendirmeler sonucunda gerekli tedbirler alınacaktır.</p> <p>S5. Enerji verimliliği sağlamak için gerekli tedbirler alınarak kaynaklarda tasarruflu kullanım teşvik edilecektir.</p> <p>S7. Eğitimlerin bütçe ve harcamasının yıllara göre izlemesi sağlanacaktır.</p> <p>S8 .Belirli gün ve haftalarda açılacak kermeslerle enstitü bütçesine katkı sağlanacaktır.</p>
Maliyet Tahmini	500000 TL
Tespitler	Sosyal sorumluluk faaliyetlerine yönelik katılımı destekleyici çalışmalar hedeflenecektir.
İhtiyaçlar	Bilişim altyapısını güçlendirmek amacıyla çalışmalar yapılacaktır.

* Performans göstergesinin Hedefe Etkisi yüzde olarak ifade edilmiştir.

**Başlangıç değeri, hedefin mevcut değerinin yüzde olarak ifadesidir.



Tablo 30. Amaç, Hedef, Göstergeler ve Stratejilere İlişkin Kartlar-4

Tema	Kurumsal Kapasite								
Amaç 3	A3. Enstitünün amaçlarına ulaşmasını sağlayacak kurumsal imkân ve yetkinlikler verimli ve sürdürülebilir bir şekilde geliştirilecektir.								
Hedef 3.1	H3.1. Enstitü çalışanlarının mesleki gelişimleri desteklenecektir.								
Performans Göstergeleri	Hedefe Etkisi*	Başlangıç Değeri**	2024	2025	2026	2027	2028	İzleme Sıklığı	Rapor Sıklığı
PG3.1.1. Hizmet içi eğitim alan yönetici ve öğretmen oranı (%)	10	30	35	43	45	51	54	6 ay	12 ay
PG3.1.2. Usta öğreticilerin mesleki gelişimine yönelik verilen eğitim sayısı	10	5	6	8	10	11	12	6 ay	12 ay
PG3.1.3. Usta öğreticilerin/ kısmi zamanlı usta öğreticilerin mesleki gelişimine yönelik verilen eğitime katılan kişi sayısı	10	40	47	50	55	60	65	6 ay	12 ay
PG3.1.4. Destek personelinin mesleki gelişimine yönelik verilen eğitim sayısı	10	4	5	6	7	8	9	6 ay	12 ay
PG3.1.5. Destek personelinin mesleki gelişimine yönelik verilen eğitime katılan kişi sayısı	15	4	4	4	4	4	4	6 ay	12 ay
PG3.1.6. Dijital platformlar aracılığıyla Uzaktan hizmet içi eğitime katılan yönetici oranı	15	4	4	4	4	4	4	6 ay	12 ay



PG3.1.7. Dijital platformlar aracılığıyla Uzaktan hizmet içi eğitime katılan öğretmen oranı	15	40	45	50	55	60	70	6 ay	12 ay
PG3.1.8. Enstitü personelinin motivasyon, iş doyumu ve kurumsal bağlılık düzeylerini artıracak çalışma sayısı	15	2	4	5	6	7	8	6 ay	12 ay
Koordinatör Birim	Okul/kurumun idaresi								
İş birliği Yapılacak Birimler	Atölye Şefleri, AR-GE Birimi								
Riskler	Mesleki gelişime yönelik eğitimlerin sayısı ve çeşidinin yetersiz olması								
Stratejiler	<p>S1. Enstitü yönetici ve öğretmenlerinin mesleki gelişim ihtiyaçları tespit edilerek, bu ihtiyaçları gidermeye yönelik bir mesleki gelişim planı hazırlanacaktır.</p> <p>S2. Usta öğreticilerin/ kısmi zamanlı usta öğreticilerin alanlarında mesleki gelişimlerini desteklemek için yerel ve merkezi düzeyde eğitim almaları sağlanacaktır.</p> <p>S3. Destek personelinin alanlarında mesleki gelişimlerini ve yeterliklerini geliştirmek için yerel ve merkezi düzeyde eğitim almaları sağlanacaktır.</p> <p>S4. Enstitü yöneticilerinin ve öğretmenlerin dijital platformlar aracılığıyla hizmet içi eğitimlere katılmaları teşvik edilecektir.</p> <p>S5. Enstitü personelinin motivasyon, iş doyumu ve kurumsal bağlılık düzeylerini artıracak çalışmalar yapılacaktır.</p>								
Maliyet Tahmini	800000 TL								
Tespitler	Şehir merkezinde bulunması nedeniyle ulaşımının kolay olması, atölye donanımlarının kurslara yeterli olması								
İhtiyaçlar	Alanında deneyimli eğitimcilerle yeni eğitimler planlanacaktır.								

* Performans göstergesinin Hedefe Etkisi yüzde olarak ifade edilmiştir.

**Başlangıç değeri, hedefin mevcut değerinin yüzde olarak ifadesidir.



4. BÖLÜM

MALİYETLENDİRME



MALİYETLENDİRME

Kurumumuzun 2024-2028 Stratejik Planı'nın maliyetlendirilmesi sürecindeki temel gaye, stratejik amaç, hedef ve eylemlerin gerektirdiği maliyetlerin ortaya konulması suretiyle politika tercihlerinin ve karar alma sürecinin rasyonelleştirilmesine katkıda bulunmaktır. Bu sayede, stratejik plan ile bütçe arasındaki bağlantı güçlendirilecek ve harcamaların önceliklendirilme süreci iyileştirilecektir.

Bu temel gayeden hareketle planın tahmini maliyetlendirilmesi şu şekilde yapılmıştır:

Hedeflere ilişkin stratejiler durum analizi çalışmaları sonuçları ve ilgili birimlerin katılımlarıyla tespit edilmiştir.

- Hedeflere ilişkin stratejiler durum analizi çalışmaları sonuçları ve ilgili birimlerin katılımlarıyla tespit edilmiştir.
- Stratejilere ilişkin maliyetlerin bütçe dağılımları yapılmadan önce genel yönetim giderleri ayrılmıştır.
- Hesaplamalar yapılırken ilk üç yıl için harcamalara ilişkin olarak Orta Vadeli Program (OVP) 2024-2026'da yer alan program bazlı giderlerin (harcamaların) artış oranları baz alınmıştır. Son iki yıl ise aritmetik artış oranıyla tahmin edilmiştir. Kaynaklara ilişkin ise yine ilk üç yıl için Orta Vadeli Program (OVP) 2024-2026'da yer alan program bazlı gelirlerin (kaynaklar) artış oranları ve son iki yıl için aritmetik artış oranıyla tahminde bulunulmuştur.
- Stratejilere ilişkin tahmini maliyetler belirlenirken buradan hareketle hedef maliyetleri de belirlenmiştir.
- Hedef maliyetlerinden yola çıkılarak amaç maliyetleri ortaya çıkarılmış ve amaç maliyetlerinden de stratejik plan maliyeti belirlenmiştir.

Kurumumuz stratejik planında üç amaç ve beş hedef bulunmaktadır. Söz konusu amaç ve hedeflere ilişkin beş yıllık tahmini bütçe dağılımları Tablo 30'da gösterilmiştir.



Tablo 30. Amaç ve Hedef Maliyetleri

	2024	2025	2026	2027	2028	Toplam Maliyet
Amaç 1	180.000	240.000	330.000	370.000	430.000	1.550.000
Hedef 1.1	80.000	100.000	160.000	180.000	230.000	750.000
Hedef 1.2	100.000	140.000	170.000	190.000	200.000	800.000
Amaç 2	50.000	80.000	110.000	120.000	140.000	500.000
Hedef 2.1	50.000	80.000	110.000	120.000	140.000	500.000
Amaç 3	100.000	140.000	170.000	190.000	200.000	800.000
Hedef 3.1	100.000	140.000	170.000	190.000	200.000	800.000
Genel Yönetim Giderleri	740.726,92	940.726,92	1.140.726,92	1.340.726,92	1.540.726,92	5.703.634,60
TOPLAM:	1.070.726,92	1.400.726,92	1.750.726,92	2.020.726,92	2.310.726,92	8.553.634,60



5. BÖLÜM

İZLEME VE DEĞERLENDİRME



İZLEME VE DEĞERLENDİRME

Okulumuz Stratejik Planı izleme ve değerlendirme çalışmalarında 5 yıllık Stratejik Planın izlenmesi ve 1 yıllık gelişim planının izlenmesi olarak ikili bir ayrıma gidilecektir. Stratejik planın izlenmesinde 6 aylık dönemlerde izleme yapılacak denetim birimleri, il ve ilçe millî eğitim müdürlüğü ve Bakanlık denetim ve kontrollerine hazır halde tutulacaktır. Yıllık planın uygulanmasında yürütme ekipleri ve eylem sorumlularıyla toplantılar yapılacaktır. Toplantıda yapılanlar ve sonraki aylarda yapılacak görüşülüp karara bağlanacaktır.

İzleme ve değerlendirme sürecine yön verecek temel ilkeler “Katılımcılık, Saydamlık, Hesap verebilirlik, Bilimsellik, Tutarlılık ve Nesnellik” olarak ifade edilebilir. Belirtilen temel ilkeler Trabzon Olgunlaşma Enstitüsü 2024-2028 Stratejik Planı İzleme ve Değerlendirme Modeli'nin çerçevesini;

1. Okulun/kurumun Strateji Geliştirmeden sorumlu birimi tarafından okulun/kurumun ilgili birimlerden amaç ve hedef performans göstergelerinin gerçekleşme durumları hakkında veriler toplanması ve stratejik plan hazırlama ekibine verilerin sunulması,
2. Stratejik plan hazırlama ekibi tarafından veriler doğrultusunda amaç ve hedeflerin gerçekleşme düzeyleri ile ilgili rapor hazırlanması,
3. Hazırlanan raporun Stratejik Plan Üst Kuruluna sunulması ve SP Üst Kurulu tarafından değerlendirilerek iyileştirme ve çözüm önerilerini içeren raporun hazırlanması
4. SP Üst Kurulu tarafından hazırlanan raporun, okulun/kurumun ilgili birimleriyle paylaşılması ve iyileştirme çalışmalarının yapılması süreçleri oluşturmaktadır.

Performans Göstergeleri

Performans göstergelerinin izlenmesinde standartlaşmanın sağlanması ve güvenilirliğin temin edilmesi önemli bir konudur. Bu sebeple performans göstergelerinin kimlik kartı olarak nitelendirilebilecek “Performans Göstergesi Kartı” geliştirilmesi uygulaması okulumuzca yürütülmüştür. Okulumuza özgü geliştirilen performans göstergesi kartı ile her bir performans göstergesinin veri kaynağı, analitik çerçevesi, kapsamı, veri temin dönemi, ilişkili olduğu stratejiler, sorumlu birim gibi birçok bilgi kayıt altına alınmıştır. Bu yolla performans göstergelerine ilişkin izleme verilerinin güvenilirliğinin ve karşılaştırılabilirliğinin güvence altına alınması sağlanmıştır. Gösterge kartlarının birleştirilmesi ile de hedef kartları oluşturulmuştur. Gösterge kartlarında belirtilen kavramsal çerçeve, tanım, hesaplama yöntemi gibi göstergeye ilişkin temel bilgiler Gösterge Bilgi Tablosunda toplanmıştır. Bu yolla performans göstergelerine ilişkin izleme verilerinin güvenilirliğinin ve karşılaştırılabilirliğinin güvence altına alınması sağlanmıştır.

